

DT 450 V1\_11-17



**DUAL DT 450  
Plattenspieler  
mit Riemenantrieb**

**Bedienungsanleitung**

---

## Das Vorwort

Diese Bedienungsanleitung hilft Ihnen beim

- bestimmungsgemäßen und
- sicheren

Gebrauch Ihres **Plattenspielers DT 450**, im folgenden Plattenspieler oder Gerät genannt.

## Die Zielgruppe dieser Bedienungsanleitung

Die Bedienungsanleitung richtet sich an jede Person, die den Plattenspieler

- aufstellt,
- bedient,
- reinigt
- oder entsorgt.

Alle Marken- und Produktnamen sind Warenzeichen oder eingetragene Warenzeichen der jeweiligen Hersteller.

### **Ersatzteile & Zubehör:**

Die Verfügbarkeit von passendem Zubehör und Ersatzteilen für Ihr Gerät können Sie rund um die Uhr unter <http://www.dual-shop.de/ersatzteile-zubehoer/> erfragen.

Bitte beachten Sie, dass wir nur an eine Anschrift innerhalb von Deutschland versenden können.

## Die Gestaltungsmerkmale dieser Bedienungsanleitung

Verschiedene Elemente der Bedienungsanleitung sind mit festgelegten Gestaltungsmerkmalen versehen. So können sie leicht feststellen, ob es sich um

normalen Text,

- Aufzählungen oder

→ Handlungsschritte

handelt.



**Verwenden Sie nur das mitgelieferte Steckernetzteil!**

Bitte lesen Sie diese Gebrauchsanleitung aufmerksam durch, bewahren Sie sie für späteren Gebrauch auf, machen Sie sie anderen Benutzern zugänglich und beachten Sie die Hinweise.

---

# Inhaltsverzeichnis

<b>Sicherheit und Aufstellen des Plattenspielers</b> .....	<b>4</b>
Sicherheit .....	4
Aufstellen .....	6
<b>Die Gerätebeschreibung</b> .....	<b>8</b>
Der Lieferumfang .....	8
Die Bedienelemente.....	9
<b>Wie Sie den Plattenspieler zum Betrieb vorbereiten</b>	<b>11</b>
Riemen und Plattenteller.....	11
Plattentellerbelag .....	11
Zentrierpuck .....	11
Tonarm.....	11
Tonarmkopf montieren .....	11
Tonarm-Gegengewicht installieren .....	12
Tonarm ausbalancieren .....	12
Anti-Skating-Einstellung .....	13
<b>Anschlussbeispiel des Plattenspielers</b> .....	<b>14</b>
Anschluss an den Verstärker .....	14
Das Steckernetzteil anschließen .....	14
Abnehmen/Anbringen der Nadelschutzkappe.....	15
<b>Abspielen einer Schallplatte</b> .....	<b>16</b>
<b>Drehzahl fein einstellen</b> .....	<b>16</b>

<b>Den Plattenspieler reinigen</b> .....	<b>17</b>
Reinigung der Nadel und der Platte .....	17
Auswechseln der Nadel.....	17
<b>Wie Sie Fehler beseitigen</b> .....	<b>18</b>
<b>Technische Daten</b> .....	<b>19</b>
<b>Entsorgungshinweise</b> .....	<b>20</b>

## Sicherheit und Aufstellen des Plattenspielers

Lesen Sie bitte alle Sicherheitshinweise sorgfältig durch und bewahren Sie diese für spätere Fragen auf. Befolgen Sie immer alle Warnungen und Hinweise in dieser Bedienungsanleitung und auf der Rückseite des Geräts.

### Sicherheit

#### Vorsicht im Umgang mit dem Netzadapter!

- Das Steckernetzteil darf nur an eine Netzspannung von 100-240 V~, 50/60 Hz angeschlossen werden. Versuchen Sie niemals, das Steckernetzteil mit einer anderen Spannung zu betreiben.
- Verwenden Sie **nur** das mitgelieferte Steckernetzteil.
- Schließen Sie das Gerät nur an eine vorschriftsmäßig installierte und geerdete Netzsteckdose an. Die Netzspannung muss mit den Angaben auf dem **Typenschild** des Gerätes übereinstimmen.
- Das Steckernetzteil darf erst angeschlossen werden, nachdem die Installation vorschriftsmäßig beendet ist.
- Wenn das Steckernetzteil defekt ist bzw. wenn das Gerät sonstige Schäden aufweist, darf es nicht in Betrieb genommen werden.

- Beim Abziehen des Steckernetzteil von der Steckdose am Stecker ziehen - nicht am Kabel.
- Um Feuergefahr und die Gefahr eines elektrischen Schlages zu vermeiden, setzen Sie das Gerät weder Regen noch sonstiger Feuchtigkeit aus.
- Vermeiden Sie den Kontakt des Gerätes mit Wasser oder Feuchtigkeit.
- Nehmen Sie das Gerät nicht in der Nähe von Badewannen, Swimmingpools oder spritzendem Wasser in Betrieb.
- Steckernetzteil nicht mit nassen Händen anfassen, Gefahr eines elektrischen Schlages!
- Bei Störungen oder Rauch- und Geruchsbildung aus dem Gehäuse sofort Steckernetzteil aus der Steckdose ziehen!
- Stellen Sie keine Behälter mit Flüssigkeit, z.B. Blumenvasen, auf das Gerät. Diese könnten umfallen, und die auslaufende Flüssigkeit kann zu erheblicher Beschädigung bzw. zum Risiko eines elektrischen Schlages führen.
- Sollten Fremdkörper oder Flüssigkeit in das Gerät gelangen, ziehen Sie sofort den Netzstecker aus der Steckdose. Lassen Sie das Gerät von qualifiziertem Fachpersonal überprüfen, bevor Sie es wieder in Betrieb nehmen. Andernfalls besteht die Gefahr eines elektrischen Schlags.

- Öffnen sie nicht das Gehäuse. Andernfalls besteht die Gefahr eines elektrischen Schlags.
- **Gefahr:** im Inneren des Gerätes können gefährliche Spannungen auftreten und einen Stromschlag verursachen!
- Versuchen Sie niemals ein defektes Gerät selbst zu reparieren. Wenden Sie sich immer an eine unserer Kundendienststellen.
- Öffnen Sie das Gerät auf keinen Fall – dies darf nur der Fachmann.
- Fremdkörper, z.B. Nadeln, Münzen, etc., dürfen nicht in das Innere des Gerätes fallen.
- Es dürfen keine offenen Brandquellen, wie z.B. brennende Kerzen auf das Gerät gestellt werden.
- Lassen Sie Kinder niemals unbeaufsichtigt dieses Gerät benutzen.
- Überlassen Sie Wartungsarbeiten stets qualifiziertem Fachpersonal. Andernfalls gefährden Sie sich und andere.
- Die Anschlusskontakte auf der Geräterückseite nicht mit metallischen Gegenständen oder den Fingern berühren. Die Folge können Kurzschlüsse sein.
- Das Gerät bleibt auch in ausgeschaltetem Zustand Standby mit dem Stromnetz verbunden. Ziehen Sie den Stecker des Netzteils aus der Steckdose, falls Sie das Gerät über einen längeren Zeitraum nicht benutzen. Ziehen Sie nur am Netzstecker.
- Dieses Gerät ist **nicht** dafür bestimmt, durch Personen (einschließlich Kinder) mit eingeschränkten physischen, sensorischen oder geistigen Fähigkeiten oder mangels Erfahrung und/oder mangels Wissen benutzt zu werden, es sei denn, sie werden durch eine für ihre Sicherheit zuständige Person beaufsichtigt oder erhielten von ihr Anweisungen, wie das Gerät zu benutzen ist.
- Kinder müssen beaufsichtigt werden, um sicherzustellen, dass sie nicht mit dem Gerät spielen.
- Es ist verboten Umbauten am Gerät vorzunehmen.
- Beschädigte Geräte bzw. beschädigte Zubehörteile dürfen nicht mehr verwendet werden.
- Wenn das Gerät längere Zeit nicht benutzt wird, z.B. vor Antritt einer längeren Reise, ziehen Sie den Netzstecker.
- Verlegen Sie das Netzkabel so, dass niemand darüber stolpern kann. Keine schweren Gegenstände auf das Netzkabel stellen.
- Stellen Sie sicher, dass das Netzkabel oder der Stecker immer leicht zugänglich sind, so dass Sie das Gerät schnell von der Stromversorgung trennen können!
- Die Steckdose sollte möglichst nah am Gerät sein.
- Zur Netzverbindung Steckernetzteil vollständig in die Steckdose stecken.

- Verwenden Sie einen geeigneten, leicht zugänglichen Netzanschluss und vermeiden Sie die Verwendung von Mehrfachsteckdosen!
- Vermeiden Sie den Kontakt des Gerätes mit Wasser oder Feuchtigkeit.
- Nehmen Sie das Gerät nicht in der Nähe von Badewannen, Swimmingpools oder spritzendem Wasser in Betrieb.
- Stellen Sie keine Behälter mit Flüssigkeit, z.B. Blumenvasen, auf das Gerät. Diese könnten umfallen, und die auslaufende Flüssigkeit kann zu erheblicher Beschädigung bzw. zum Risiko eines elektrischen Schlages führen.
- Sollten Fremdkörper oder Flüssigkeit in das Gerät gelangen, ziehen Sie sofort den Netzstecker aus der Steckdose. Lassen Sie das Gerät von qualifiziertem Fachpersonal überprüfen, bevor Sie es wieder in Betrieb nehmen. Andernfalls besteht die Gefahr eines elektrischen Schlages.



- Hören Sie Musik oder Radio nicht mit großer Lautstärke. Dies kann zu bleibenden Gehörschäden führen.
- Beschädigte Geräte bzw. beschädigte Zubehörteile dürfen nicht mehr verwendet werden.
- Zur Reinigung des Gerätes und der Schallplatten dürfen nur dafür vorgesehene Reinigungsmittel

(antistatisch) verwendet werden. Diese sind im Zubehörfachhandel erhältlich.

## Aufstellen

- Der Plattenspieler darf nur auf einer festen, stabilen, horizontalen, vibrationsfreien Fläche aufgestellt werden.
- Stellen Sie das Gerät nicht in der Nähe von Wärmequellen wie Heizkörpern auf.
- Vermeiden Sie direkte Sonneneinstrahlungen und Orte mit außergewöhnlich viel Staub.
- Sie dürfen das Gerät nur in waagerechter Position betreiben.
- Stellen Sie keine schweren Gegenstände auf das Gerät.
- **Nicht** im Freien verwenden!
- Beachten Sie, dass die Gerätefüße u.U. farbige Abdrücke auf bestimmten Möbeloberflächen hinterlassen könnten. Verwenden Sie einen Schutz zwischen Ihren Möbeln und dem Gerät.
- Halten Sie das Gerät von Geräten fern, die starke Magnetfelder erzeugen.
- Wenn Sie den Plattenspieler von einer kalten in eine warme Umgebung bringen, kann sich im Inneren des Geräts Feuchtigkeit niederschlagen. Warten Sie in diesem Fall etwa eine Stunde, bevor Sie ihn in Betrieb nehmen.

- Wenn das Gerät längere Zeit nicht benutzt wird, z.B. vor Antritt einer längeren Reise, ziehen Sie den Netzstecker.
- Der Standort darf nicht in Räumen mit hoher Luftfeuchtigkeit, z.B. Küche oder Sauna, gewählt werden, da Niederschläge von Kondenswasser zur Beschädigung des Gerätes führen können.
- Das Gerät ist für die Verwendung in trockener Umgebung und in gemäßigttem Klima vorgesehen und darf nicht Tropf- oder Spritzwasser ausgesetzt werden.

## **Bestimmungsgemäßer Gebrauch**

Das Gerät dient zum Abspielen von Schallplatten. Das Gerät ist für den privaten Gebrauch konzipiert und nicht für gewerbliche Zwecke geeignet.

Jede andere Verwendung gilt als nicht bestimmungsgemäß und kann zu Sach- oder sogar zu Personenschäden führen. Der Hersteller übernimmt keine Haftung für Schäden, die durch nicht bestimmungsgemäßen Gebrauch entstanden sind. Bevor Sie das Gerät in Betrieb nehmen, lesen Sie bitte zuerst die Sicherheitshinweise und die Installationsanleitung aufmerksam durch. Nur so können Sie alle Funktionen sicher und zuverlässig nutzen. Heben Sie die Installationsanleitung gut auf und übergeben Sie sie auch an einen möglichen Nachbesitzer.

## **Hinweis:**

Prüfen Sie, ob die Lieferung vollständig und unbeschädigt ist. Sollte die Lieferung unvollständig sein oder Transportschäden aufweisen, nehmen Sie das Gerät **nicht** in Betrieb, sondern wenden Sie sich bitte an unseren Service.

## **Besondere Eigenschaften:**

- Der Plattenspieler hat einen eingebauten Entzerrer-Vorverstärker und kann sowohl an einen Phono-Eingang als auch an einen Audio-Eingang (AUX-IN, LINE) angeschlossen werden

## Die Gerätebeschreibung

### Der Lieferumfang

→ Entnehmen Sie das Gerät und alle Zubehörteile aus der Verpackung.

**Hinweis:** Die Kleinteile befinden sich in den Seiten der Styroporverpackung!

Heben Sie den Karton und das Verpackungsmaterial auf, um das Gerät bei einem späteren Transport sicher wieder verpacken zu können.



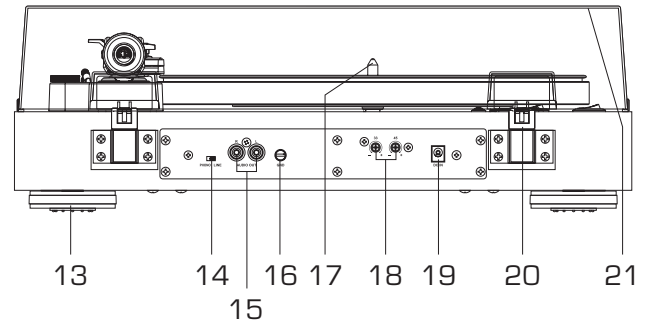
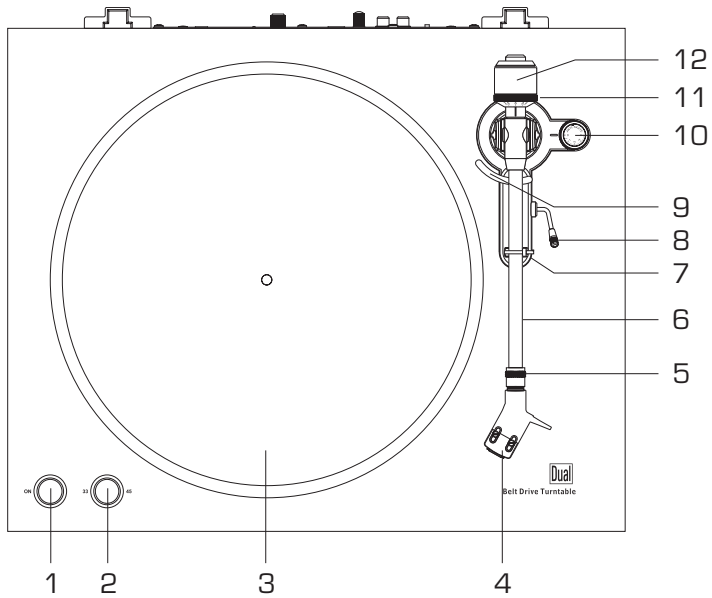
Achten Sie auf die Schutzkappe für die Nadel am Tonarmkopf.  
Sie darf **nicht** weggeworfen werden!

Bitte stellen Sie sicher, dass alle nachfolgend aufgeführten Zubehörteile vorhanden sind:

- Der Plattenspieler,
- die Abdeckhaube,
- diese Bedienungsanleitung sowie:
- Tonarmkopf (vormontiert, System mit Nadel),
- Plattenteller mit Antriebsriemen,
- Plattentellerbelag,
- Gegengewicht,
- Zentrierpuck (Adapter für 7“ EP's),
- Steckernetzteil für Netzanschluss,
- Cinch-Audiokabel stereo,
- 2 Scharniere für Abdeckhaube.



## Die Bedienelemente



1	<b>ON</b> Ein-, Ausschalter
2	Geschwindigkeitsschalter <b>33 45</b>
3	Plattenteller mit Plattentellerbelag
4	Tonabnehmerkopf
5	Schraubring
6	Tonarm
7	Tonarmablage mit Halteklipp
8	Hebel Tonarmlift
9	Tonarmlift
10	Anti-Skating-Einstellung
11	Auflagekraftskala
12	Gegengewicht
13	Schwingungsdämpfende Gerätefüße
14	PHONO LINE Phono-Vorverstärker ein-/ausschalten

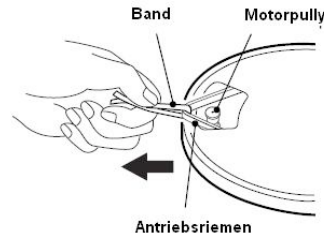
15	Cinch-Audio-Ausgang R L rot - rechter Kanal, weiß - linker Kanal
16	<b>GND</b> Erdung (Masseanschluss)
17	Plattentellerachse
18	Feinjustierung Drehgeschwindigkeit <b>33 45</b>
19	<b>DC IN:</b> 12 V-Anschluss
20	Scharniere der Abdeckhaube
21	Abdeckhaube
-	Typenschild (Rückseite)

## Wie Sie den Plattenspieler zum Betrieb vorbereiten

Entfernen Sie alle Klebestreifen und Transportbänder.

### Riemen und Plattenteller

- Den Plattenteller auf die Plattentellerachse aufsetzen. Den Plattenteller so drehen, dass der Motorpully in der Aussparung erscheint (auf ca. 07.00 Uhr-Position). Siehe Bild unten.
- Ziehen Sie den Riemen mit dem roten Band und legen Sie ihn mittig über die Antriebsrolle des Motorpully.
- Entfernen Sie dann das rote Band.



### Plattentellerbelag

Legen Sie nun den Plattentellerbelag auf den Plattenteller.

### Zentrierpuck

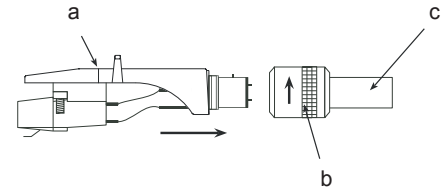
Der Zentrierpuck wird z.B. für Single-Platten ohne Zentrierstern benötigt.

### Tonarm

Der Tonarm ist für den Transport mit dem Halteklipp der Tonarmablage gesichert. Öffnen Sie den Halteklipp vor der Verwendung.

### Tonarmkopf montieren

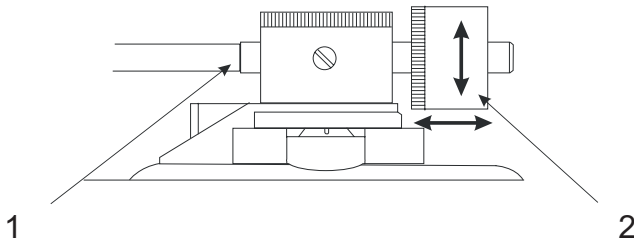
- Montieren Sie den Tonarmkopf **a** wie dargestellt auf die Aufnahme des Tonarms **c**.



- Stecken Sie den Tonarmkopf auf die Aufnahme. Sichern Sie den Tonarm, indem Sie den Schraubring **b** wie abgebildet drehen.

## Tonarm-Gegengewicht installieren

Das mitgelieferte Gegengewicht **2** muss am Tonarm **1** installiert werden. Es dient dazu, das richtige Gewicht einzustellen, mit dem die Nadel über die Schallplatte fährt, so dass die Nadel weder springt noch zu tief in die Rille schneidet.



## Tonarm ausbalancieren

- ➔ Stellen Sie den Plattenspieler auf eine waagerechte Unterlage.
- ➔ Entfernen Sie die Nadelschutzkappe.
- ➔ Lösen Sie den Tonarm von der Tonarmablage mit der Klemme, so dass der Tonarm frei beweglich ist.
- ➔ Drehen Sie das gesamte Gegengewicht 2 solange hin und her bis der Tonarm 1 frei schwebend in Waage liegt.
- ➔ Fixieren Sie anschließend den Tonarm 1 wieder mit der Klemme auf der Tonarmablage.

- ➔ Halten Sie mit einer Hand das Gegengewicht 2 fest und drehen Sie nur den Gegengewicht-Einstellung, bis dessen 0-Marke mit der Mittellinie auf dem Tonarm übereinstimmt.



- ➔ Stellen Sie nun durch Drehen des Gegengewichts das gewünschte Gewicht ein.
- ➔ Empfehlenswert sind > 2,5 g.

Halten Sie sich im Zweifelsfall an die Empfehlung des Tonabnehmer-Herstellers.

## Anti-Skating-Einstellung

Der durch die Skating-Kraft verursachte Zug des Tonarmes zum Plattenzentrum bewirkt eine Erhöhung der Auflagekraft auf der inneren Rillenflanke der Platte. Zur Kompensation der Skating-Kraft und der von ihr ausgehenden besonders nachteiligen Wirkung für die Abtastung von Stereo-Schallplatten besitzt das Gerät eine Anti-Skating-Einrichtung 10.

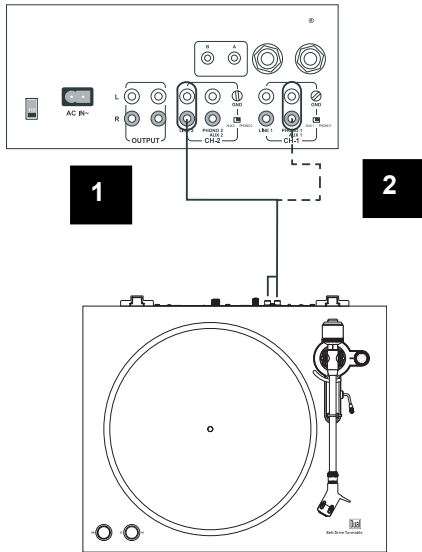
- Stellen Sie den Antiskating-Einstellknopf 10 auf den **gleichen** Wert ein, wie die Auflagekraft.

## Abdeckhaube

Die Scharniere werden in die Halterungen auf der Rückseite gesteckt. Die Abdeckhaube wird dann auf die beiden Scharnieren gesteckt.



## Anschlussbeispiel des Plattenspielers



Schalter PHONO LINE 14:

1 – auf LINE

2 – auf PHONO

## Anschluss an den Verstärker

- ➔ Schließen Sie den Audio-Ausgang AUDIO OUT 15 mit Cinch-Audiokabel an die LINE/AUX- oder Phono-Buchsen am Verstärker an.

### Hinweis:

Dabei auf den richtigen Anschluss des linken und rechten Kanals achten (rot = rechter Kanal, weiß = linker Kanal).

- ➔ Verbinden Sie die Masse GND 16 mit dem Verstärker, um Störgeräusche und Brummen zu vermeiden.

## Das Steckernetzteil anschließen

- ➔ Schließen Sie das Gerät mit dem mitgelieferten Steckernetzteil an das Stromnetz (100-240 V ~, 50/60 Hz) an.
- ➔ Zur Stromversorgung des Geräts zuerst das Kabel des Steckernetzteils in die Buchse 19 (DC IN) am Gerät stecken und dann das Steckernetzteil in die Steckdose stecken.
- ➔ Vergewissern Sie sich, dass die Betriebsspannung des Steckernetzteils mit der örtlichen Netzspannung übereinstimmt, bevor Sie es in die Wandsteckdose stecken. Beachten Sie die Angaben auf dem Typenschild.

**Hinweis:**

Verwenden Sie **nur** das mitgelieferte Netzteil.



Wenn das Gerät an die Netzspannung angeschlossen ist, sind aufgrund der Standby-Funktion Teile des Gerätes in Betrieb. Um das Gerät ganz auszuschalten, **muss** der Netzstecker gezogen werden.

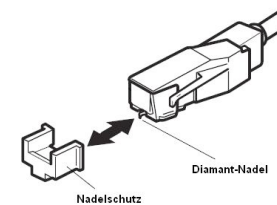
**Hinweis:**

Ziehen Sie bei Nichtverwendung den Netzstecker aus der Steckdose. Ziehen Sie am Netzstecker und nicht am Kabel. Ziehen Sie vor Ausbruch eines Gewitters den Netzstecker aus der Steckdose. Wenn das Gerät längere Zeit nicht benutzt wird, z.B. vor Antritt einer längeren Reise, ziehen Sie den Netzstecker.

Die beim Betrieb entstehende Wärme muss durch ausreichende Luftzirkulation abgeführt werden. Deshalb darf das Gerät nicht abgedeckt oder in einem geschlossenen Schrank untergebracht werden. Sorgen Sie für einen Freiraum von mindestens 10 cm um das Gerät.

## Abnehmen/Anbringen der Nadelschutzkappe

- Vor der Wiedergabe einer Schallplatte muss die Nadelschutzkappe vom Tonabnehmer entfernt werden. Ziehen sie die Kappe nach vorne ab.



- Es wird empfohlen, die Nadelkappe zum Schutz der Nadel nach der Wiedergabe wieder anzubringen.

## Abspielen einer Schallplatte

- Gerät mit ON 1 einschalten.
- Platte auflegen. Ggf. bei Singles Zentrierpuck aufsetzen. Ggf. den Nadelschutz entfernen.
- Mit dem Schalter 2 die Plattentellerdrehzahl 33 oder 45 U/min einstellen.
- Den Tonarm 6 mit dem Lifthebel 8 des Tonarmliftes heben.
- Den Tonarm von der Tonarmstütze nehmen und über die Einlaufrille der Platte schwenken. Der Plattenteller beginnt sich zu drehen.
- Den Tonarm 6 mit dem Lifthebel 8 absenken.
- Mit dem Lifthebel 8 kann der Tonarm an jeder beliebigen Stelle - auch zur kurzzeitigen Spielunterbrechung - abgehoben werden. Der Plattenteller dreht sich weiter.

### Hinweis:

Sie können den Plattenspieler auch abschalten, indem Sie mit dem Schalter 1 ausschalten. Die Power-LED erlischt.

**Dann:** den Lifthebel **8** anheben und den Tonarm auf die Tonarmstütze zurückführen. Ggf. mit Halteklipp arretieren.

- Gerät mit ON 1 ausschalten

## Drehzahl fein einstellen

Sie können die Drehzahl fein einstellen, indem Sie die Justierschrauben 18 mit einem Kreuzschlitz-Schraubendreher drehen.



## Den Plattenspieler reinigen



### Stromschlag

Um die Gefahr eines elektrischen Schlags zu vermeiden, dürfen Sie das Gerät nicht mit einem nassen Tuch oder unter fließendem Wasser reinigen.

### ACHTUNG!

Sie dürfen keine Scheuerschwämme, Scheuerpulver und Lösungsmittel wie Alkohol oder Benzin verwenden. Zur Reinigung des Gerätes und der Schallplatten dürfen nur dafür vorgesehene Reinigungsmittel (antistatisch) verwendet werden. Diese sind im Zubehörfachhandel erhältlich.

- ➔ Reinigen Sie das Gehäuse mit einem weichen, mit Wasser angefeuchteten Tuch.

## Reinigung der Nadel und der Platte

Nadel und Platte sollten vor dem Abspielen stets gereinigt werden, um eine vorzeitige Abnutzung zu verhindern.

- ➔ Streichen Sie mit einem Reinigungspinsel von hinten nach vorne über die Nadel.
- ➔ Zur Reinigung der Platte wischen Sie mit einem Plattentuch leicht schräg über die Platte.

## Auswechseln der Nadel

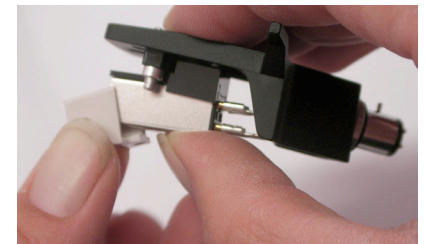
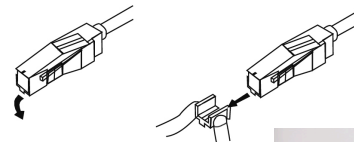
Die Abtastnadel ist durch den Abspielvorgang natürlichem Verschleiß ausgesetzt. Wir empfehlen daher eine regelmäßige Überprüfung.

### Hinweis:

Abgenutzte oder beschädigte (abgesplitterte) Abtastnadeln zerstören die Schallplatten.

Verwenden Sie bei Ersatzbedarf, wenn möglich, die Original Nadel.

- ➔ Ziehen Sie die Abtastnadel schräg nach unten ab.
- ➔ Das Einsetzen der Abtastnadel erfolgt in umgekehrter Weise.



## Wie Sie Fehler beseitigen

Wenn das Gerät nicht wie vorgesehen funktioniert, überprüfen Sie es anhand der folgenden Tabellen.

Wenn Sie die Störung auch nach den beschriebenen Überprüfungen nicht beheben können, nehmen Sie bitte Kontakt mit dem Hersteller auf.

### Probleme mit dem Gerät

Symptom	Mögliche Ursache/Abhilfe
Der Tonarm überspringt Spuren, gleitet über die Platte oder bewegt sich nicht	Der Plattenspieler steht nicht waagrecht. Den Plattenspieler auf eine waagerechte Unterlage stellen. Die Platte ist verschmutzt oder verkratzt. Die Platte mit einem Plattenreiniger reinigen oder eine andere Platte abspielen. Kontrollieren Sie das Auflagegewicht und die Nadel.

Symptom	Mögliche Ursache/Abhilfe
Schlechte Tonqualität, starke Störgeräusche, Tonaussetzer usw.	Die Nadel ist verschmutzt oder abgenutzt. Die Nadel mit einem Pinsel säubern bzw. auswechseln. Die Platte ist verschmutzt oder verstaubt. Die Platte mit einem Plattenreiniger reinigen.
Die Drehzahl stimmt nicht.	Die Drehzahl entsprechend der Angabe auf der Platte einstellen. (33 U/min. oder 45 U/min.)
Der Ton leiert	Der Antriebsriemen ist zu locker und muss gewechselt werden.
Der Ton ist zu leise oder laut und verzerrt.	Der Plattenspieler ist nicht an den richtigen Eingang angeschlossen bzw. der Schalter 14 ist falsch eingestellt. (siehe Seite 14,14)

## Technische Daten

Abmessungen (Breite x Höhe x Tiefe)	435 mm x 144 mm x 367 mm
Gewicht	6 kg
Gehäuse	MDF-Gehäuse mit PVC-Folierung
Stecker-Netzteil	Eingang 100 - 240 V~, 50/60 Hz Ausgang: DC 12 V  , 2 A
Leistungsaufnahme	max. ca. 1 W
Umgebungs- bedingungen	+5 °C bis +35 °C 45 % bis 85 % relative Luftfeuchte (nicht kondensierend)
Antrieb	DC Motor, Riemenantrieb
Tonarm	Gerader ausbalancierter Tonarm, 2-fach kugelgelagert
Abtastnadel	Magnet-Abtastnadel (AT 3600)
System	Magnet-Tonabnehmer-System (Audio-Technica AT 3600)
WOW, Flutter	< 0.15% WTD bei 3 kHz
Frequenzgang	+/- 1 dB
Phono-Ausgangspegel	1,5 - 3,7 mV bei 1 kHz
Line-Ausgangspegel	90 - 225 mV bei 1 kHz

Kanaltrennung	> 15 dB / 1 KHz
Einstellbares Auflagegewicht	0 ... 5 g, stufenlos einstellbar
S/N Ratio	> 60 dB DIN B

Technische Änderungen und Irrtümer vorbehalten.  
Die Abmessungen sind ungefähre Werte.

## Richtlinien und Normen



Dieses Produkt entspricht folgenden Richtlinien:

- EMV-Richtlinie 2014/30/EU
- Niederspannungsrichtlinie 2014/35/EU
- Öko-Design Richtlinie 2009/125/EG
- RoHS-Richtlinie 2011/65/EU.

## Wie Sie den Hersteller erreichen

DGC GmbH  
Graf-Zeppelin-Str. 7  
D-86899 Landsberg  
www.dual.de

## Entsorgungshinweise

### Entsorgung der Verpackung

Ihr neues Gerät wurde auf dem Weg zu Ihnen durch die Verpackung geschützt. Alle eingesetzten Materialien sind umweltverträglich und wieder verwertbar.

Bitte helfen Sie mit und entsorgen Sie die Verpackung umweltgerecht.

Über aktuelle Entsorgungswege informieren Sie sich bei Ihrem Händler oder über Ihre kommunale Entsorgungseinrichtung.



### **Erstickungsgefahr!**

Verpackung und deren Teile nicht Kindern überlassen.

Erstickungsgefahr durch Folien und anderen Verpackungsmaterialien.

## Wie Sie das Gerät entsorgen

Altgeräte sind kein wertloser Abfall. Durch umweltgerechte Entsorgung können wertvolle Rohstoffe wiedergewonnen werden. Erkundigen Sie sich in Ihrer Stadt- oder Gemeindeverwaltung nach Möglichkeiten einer umwelt- und sachgerechten Entsorgung des Gerätes.



**Dieses Gerät ist entsprechend der Richtlinie 2002/96/EG über Elektro- und Elektronik-Altgeräte (WEEE) gekennzeichnet.**

**Dieses Produkt darf am Ende seiner Lebensdauer nicht über den normalen Haushaltsabfall entsorgt werden, sondern muss an einem Sammelpunkt für das Recycling von elektrischen und elektronischen Geräten abgegeben werden. Das Symbol auf dem Produkt, der Gebrauchsanleitung oder der Verpackung weist darauf hin. Die Werkstoffe sind gemäß ihrer Kennzeichnung wiederverwertbar. Mit der Wiederverwendung, der stofflichen Verwertung oder anderen Formen der Verwertung von Altgeräten leisten Sie einen wichtigen Beitrag zum Schutze unserer Umwelt.**



### **Lebensgefahr!**

Bei ausgedienten Geräten Netzstecker ziehen. Netzkabel durchtrennen und mit dem Stecker entfernen.