



**DUAL DT 220 USB  
Automatik-Plattenspieler  
mit USB-Direct Recording  
Funktion**

**Bedienungsanleitung**

---

## Das Vorwort

Diese Bedienungsanleitung hilft Ihnen beim

- bestimmungsgemäßen und
- sicheren

Gebrauch Ihres **Plattenspielers DT 220 USB**, im folgenden Plattenspieler oder Gerät genannt.

## Die Zielgruppe dieser Bedienungsanleitung

Die Bedienungsanleitung richtet sich an jede Person, die den Plattenspieler

- aufstellt,
- bedient,
- reinigt
- oder entsorgt.

Alle Marken- und Produktnamen sind Warenzeichen oder eingetragene Warenzeichen der jeweiligen Hersteller.

## Die Gestaltungsmerkmale dieser Bedienungsanleitung

Verschiedene Elemente der Bedienungsanleitung sind mit festgelegten Gestaltungsmerkmalen versehen. So können sie leicht feststellen, ob es sich um

normalen Text,

- Aufzählungen oder
- ➔ Handlungsschritte

handelt.

---

# Inhaltsverzeichnis

<b>Sicherheit und Aufstellen des Plattenspielers</b> .....	<b>4</b>
Sicherheit .....	4
Aufstellen .....	5
<b>Die Beschreibung des Plattenspielers</b> .....	<b>6</b>
Der Lieferumfang .....	6
Die besonderen Eigenschaften .....	6
Die Bedienelemente am Gerät .....	7
Wie Sie den Plattenspieler zum Betrieb vorbereiten .....	8
Riemen und Plattenteller .....	8
Plattentellerbelag (Plattentellerbelag).....	8
Zentrierpuck .....	8
Abdeckhaube .....	8
<b>Anschluss des Plattenspielers</b> .....	<b>9</b>
Anschluss an den Verstärker .....	9
Anschluss an den Verstärker .....	10
Wie Sie den PHONO/LINE-Schalter einstellen .....	10
Netzanschluss.....	10
Abnehmen/Anbringen der Nadelschutzkappe .....	10

<b>Abspielen einer Schallplatte</b> .....	<b>11</b>
Automatischer Start .....	11
Manueller Start.....	11
Stop-Taste .....	11
<b>Wie Sie Ihre Musik digitalisieren</b> .....	<b>12</b>
Wie Sie eine externe Quelle digitalisieren .....	12
Wie Sie eine Schallplatte digitalisieren .....	12
<b>Wie Sie den Plattenspieler reinigen</b> .....	<b>13</b>
Stromschlag .....	13
Reinigung der Nadel und der Platte .....	13
Auswechseln der Nadel .....	13
<b>Wie Sie Fehler beseitigen</b> .....	<b>14</b>
Probleme mit dem Gerät.....	14
<b>Technische Daten</b> .....	<b>15</b>
Richtlinien und Normen .....	15
<b>Wie Sie den Hersteller erreichen</b> .....	<b>16</b>
<b>Entsorgungshinweise</b> .....	<b>16</b>

## Sicherheit und Aufstellen des Plattenspielers

Lesen Sie bitte alle Sicherheitshinweise sorgfältig durch und bewahren Sie diese für spätere Fragen auf. Befolgen Sie immer alle Warnungen und Hinweise in dieser Bedienungsanleitung und auf der Rückseite des Geräts.



### Sicherheit

- Um Feuergefahr und die Gefahr eines elektrischen Schlags zu vermeiden, setzen Sie das Gerät weder Regen noch sonstiger Feuchtigkeit aus.
- Öffnen Sie nicht das Gehäuse. Andernfalls besteht die Gefahr eines elektrischen Schlags.
- Dieses Gerät arbeitet mit 230 V Wechselstrom bei 50 Hz. Versuchen Sie niemals, das Gerät mit einer anderen Spannung zu betreiben.
- Der Netzstecker darf erst angeschlossen werden, nachdem die Installation vorschriftsmäßig beendet ist.
- Wenn der Netzstecker des Geräts defekt ist bzw. wenn das Gerät sonstige Schäden aufweist, darf es nicht in Betrieb genommen werden.
- Beim Abziehen des Netzkabels von der Steckdose am Netzstecker ziehen - nicht am Kabel.
- Vermeiden Sie den Kontakt des Gerätes mit Wasser oder Feuchtigkeit.
- Nehmen Sie das Gerät nicht in der Nähe von Badewannen, Swimmingpools oder spritzendem Wasser in Betrieb.
- Stellen Sie keine Behälter mit Flüssigkeit, z.B. Blumenvasen, auf das Gerät. Diese könnten umfallen, und die auslaufende Flüssigkeit kann zu erheblicher Beschädigung bzw. zum Risiko eines elektrischen Schlages führen.
- Sollten Fremdkörper oder Flüssigkeit in das Gerät gelangen, ziehen Sie sofort den Netzstecker aus der Steckdose. Lassen Sie das Gerät von qualifiziertem Fachpersonal überprüfen, bevor Sie es wieder in Betrieb nehmen. Andernfalls besteht die Gefahr eines elektrischen Schlags.
- Lassen Sie Kinder niemals unbeaufsichtigt dieses Gerät benutzen.
- Versuchen Sie niemals ein defektes Gerät selbst zu reparieren. Wenden Sie sich immer an eine unserer Kundendienststellen.
- Überlassen Sie Wartungsarbeiten stets qualifiziertem Fachpersonal. Andernfalls gefährden Sie sich und andere.

- Das Gerät bleibt auch in ausgeschaltetem Zustand mit dem Stromnetz verbunden. Ziehen Sie den Netzstecker aus der Steckdose, falls Sie das Gerät über einen längeren Zeitraum nicht benutzen. Ziehen Sie nur am Netzstecker.
- Es dürfen keine offenen Brandquellen, wie z.B. brennende Kerzen auf das Gerät gestellt werden.
- Lassen Sie Kinder niemals unbeaufsichtigt dieses Gerät benutzen.
- Zur Reinigung des Gerätes und der Schallplatten dürfen nur dafür vorgesehene Reinigungsmittel (antistatisch) verwendet werden. Diese sind im Zubehörfachhandel erhältlich.
- Stellen Sie keine schweren Gegenstände auf das Gerät.
- Wenn Sie den Plattenspieler von einer kalten in eine warme Umgebung bringen, kann sich im Inneren des Geräts Feuchtigkeit niederschlagen. Warten Sie in diesem Fall etwa eine Stunde, bevor Sie ihn in Betrieb nehmen.
- Verlegen Sie das Netzkabel so, dass niemand darüber stolpern kann.
- Zur Netzverbindung Netzstecker vollständig in die Steckdose stecken.
- Verwenden Sie einen geeigneten, leicht zugänglichen Netzanschluss und vermeiden Sie die Verwendung von Mehrfachsteckdosen!
- Netzstecker nicht mit nassen Händen anfassen, Gefahr eines elektrischen Schlages!
- Bei Störungen oder Rauch- und Geruchsbildung aus dem Gehäuse sofort Netzstecker aus der Steckdose ziehen!
- Ziehen Sie vor Ausbruch eines Gewitters den Netzstecker.
- Wenn das Gerät längere Zeit nicht benutzt wird, z.B. vor Antritt einer längeren Reise, ziehen Sie den Netzstecker.

## Aufstellen

- Der Plattenspieler darf nur auf einer festen horizontalen, vibrationsfreien Fläche aufgestellt werden.
- Stellen Sie das Gerät nicht in der Nähe von Wärmequellen wie Heizkörpern auf. Vermeiden Sie direkte Sonneneinstrahlungen und Orte mit außergewöhnlich viel Staub.
- Sie dürfen das Gerät nur in waagerechter Position betreiben.
- Halten Sie das Gerät von Geräten fern, die starke Magnetfelder erzeugen.

## Die Beschreibung des Plattenspielers

### Der Lieferumfang

Entnehmen Sie das Gerät und alle Zubehörteile aus der Verpackung.

Heben Sie den Karton und das Verpackungsmaterial auf, um das Gerät bei einem späteren Transport sicher wieder verpacken zu können

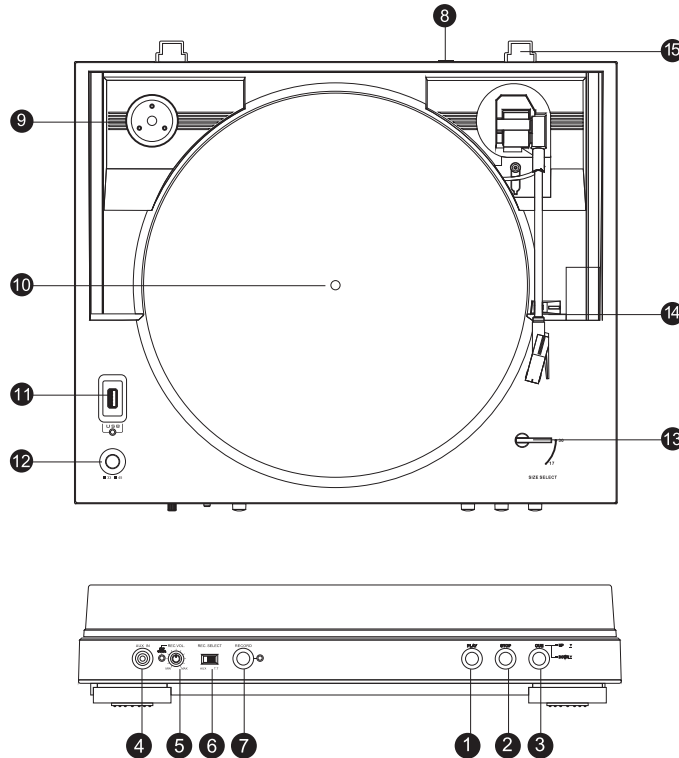
Bitte stellen Sie sicher, dass alle nachfolgend aufgeführten Zubehörteile vorhanden sind:

- Der Plattenspieler,
- Plattenteller mit Antriebsriemen,
- Plattentellerbelag,
- Abdeckhaube mit 2 Scharnieren,
- Adapter für Single-Platten (45 U/min.),
- diese Bedienungsanleitung.

### Die besonderen Eigenschaften

- Mit diesem Gerät können Sie: Schallplatten für 33- und 45 U/min abspielen.
- Es bietet voll automatische Bedien-Funktionen.
- Am Plattende wird der Tonarm automatisch zurückgeführt.
- Sie können Ihre Schallplatten über den USB-Anschluss digitalisieren.
- Der Plattenspieler hat einen eingebauten Entzerrer-Vorverstärker und kann sowohl an einen Phono-Eingang als auch an einen Audio-Eingang (AUX-In) angeschlossen werden.
- Der Plattenspieler besitzt einen gedämpften Tonarm-Lift.
- Das Tonabnehmer-System ist auswechselbar.

## Die Bedienelemente am Gerät



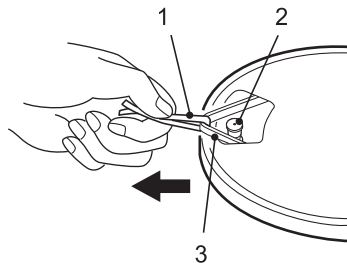
1	PLAY-Taste
2	STOP-Taste
3	CUE-Taste Tonarm-Lift (UP/DOWN)
4	AUX IN: Anschluss externe Quelle
5	REC.VOL.: Einstellung der Aussteuerung für Aufzeichnung von externer Quelle
6	REC. SELECT: Wahl der Aufzeichnungsquelle AUX (externe Quelle), T.T. (Plattenspieler)
7	RECORD: Start der Aufzeichnung
8	Schalter PHONO/LINE
9	Single-Adapter
10	Plattenteller
11	USB-Anschluss
12	Taste-Drehzahl (SPEED 33/45)
13	Wahlhebel Plattengröße (SIZE 30/17)
14	Tonarm
15	Scharnierhalter für Abdeckhaube

## Wie Sie den Plattenspieler zum Betrieb vorbereiten

### Riemen und Plattenteller

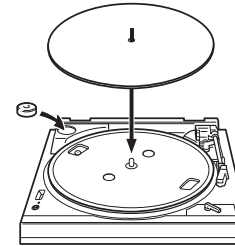
Der Antriebsriemen liegt bei Lieferung bereits auf der Riemenlauffläche des Plattentellers 10 auf. Der Riemen ist mit einem Band (1) versehen, mit dem der Riemen (3) auf die Antriebsachse (2) des Motors (Pully) gelegt wird.

Den Plattenteller auf die Achse aufsetzen. Den Plattenteller so drehen, bis die Ausparung über dem Antriebsmotor steht. Ziehen Sie den Riemen (2) mittels des oben beschriebenen Bandes (1) von der Lauffläche ab und legen Sie ihn mittig über die Antriebsrolle (2) des Motorpully. Entfernen Sie das Band (1).



### Plattentellerbelag

Legen Sie nun den Plattentellerbelag auf den Plattenteller auf.



### Zentrierpuck

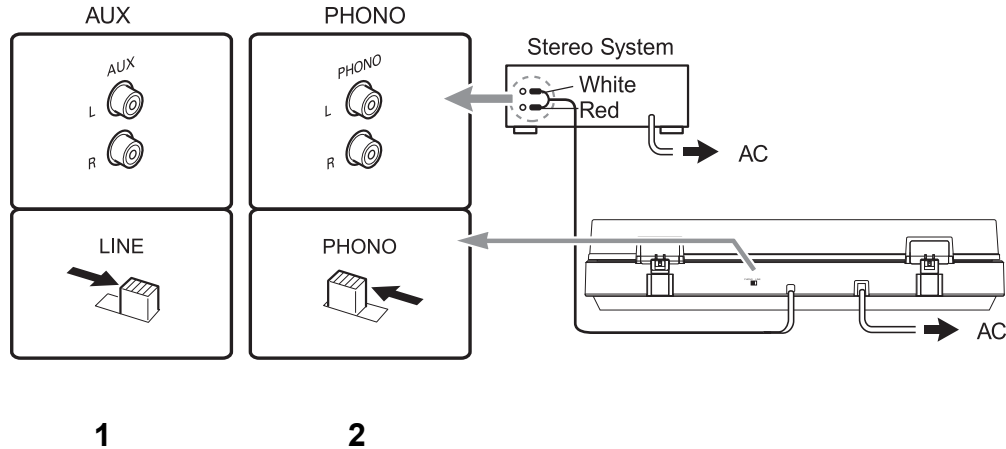
Der Zentrierpuck wird z.B. für Single-Platten ohne Zentrierstern benötigt. Wird der Zentrierpuck gerade nicht gebraucht, können Sie diesen auf die dafür vorgesehene Ablage legen.

### Abdeckhaube

Die Scharniere sind bereits in der Abdeckhaube montiert. Die Abdeckhaube mit den Scharnieren in die dafür vorgesehenen Scharnierhalter 15 im Gerät einsetzen.



# Anschluss des Plattenspielers



Schalter PHONO/LINE 8:

1 – auf LINE

2 – auf PHONO

## Anschluss an den Verstärker

- ➔ Schließen Sie die Cinch-Audiokabel an die LINE/AUX- oder Phono-Buchsen am Verstärker an.

### Hinweis:

Dabei auf den richtigen Anschluss des linken und rechten Kanals achten (rot = rechter Kanal, weiß = linker Kanal).

## Wie Sie den PHONO/LINE-Schalter einstellen

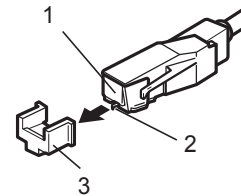
- ➔ Stellen Sie den PHONO/LINE-Schalter 8 auf PHONO, wenn der Plattenspieler an den PHONO-Buchsen angeschlossen ist,
- ➔ Stellen Sie den PHONO/LINE-Schalter 8 auf LINE, wenn der Plattenspieler an den LINE-Buchsen angeschlossen ist.

## Netzanschluss

- ➔ Stecken Sie den Netzstecker **AC** in eine Steckdose.

## Abnehmen/Anbringen der Nadelschutzkappe

- ➔ Vor der Wiedergabe einer Schallplatte muss die Nadelschutzkappe (3) vom Tonabnehmer (1) entfernt werden. Ziehen sie die Kappe (3) nach vorne ab.



- ➔ Es wird empfohlen, die Nadelkappe zum Schutz der Nadel (2) nach der Wiedergabe wieder anzubringen.

# Abspielen einer Schallplatte

## Automatischer Start

- Platte auflegen. Ggf. bei Singles Zentrierpuck aufsetzen. Mit dem Wahlhebel 13 die entsprechende Plattengröße von 30 oder 17 cm Durchmesser einstellen. Abdeckhaube schließen. Mit der Taste-Drehzahl SPEED 12 die Plattentellerdrehzahl 33 oder 45 U/min einstellen. Darauf achten, dass sich die Taste CUE 3 in Stellung DOWN befindet.
- Taste PLAY 1 drücken. Der Plattenteller beginnt, sich in der voreingestellten Geschwindigkeit zu drehen. Der Tonarm setzt automatisch auf der Schallplatte auf. Die Wiedergabe beginnt.

## Manueller Start

- Platte auflegen. Mit der Taste SPEED 12 die Plattentellerdrehzahl 33 oder 45 U/min einstellen. Darauf achten, dass sich die Taste CUE 3 in Stellung UP befindet.
- Den Tonarm über die Einlaufrille der Platte schwenken. Der Plattenteller beginnt sich in der voreingestellten Drehzahl zu drehen. Durch erneutes Drücken der Taste CUE 3 wird der Tonarm abgesenkt.

- Mit der Taste CUE 3 kann der Tonarm an jeder beliebigen Stelle - auch zur kurzzeitigen Spielunterbrechung - abgehoben werden (Lifthebel in Stellung UP). Der Plattenteller dreht sich weiter.

## Stop-Taste

Am Ende der Schallplatte wird der Tonarm automatisch zur Tonarmstütze zurückgeführt und das Gerät abgeschaltet.

### Hinweis:

Sie können den Plattenspieler auch abschalten, indem Sie die Taste STOP 2 drücken. Der Tonarm schwenkt automatisch zur Tonarmstütze zurück und der Plattenspieler schaltet ab. Sie können auch die Taste CUE 3 drücken, den Tonarm in Stellung UP bringen und den Tonarm auf die Tonarmstütze zurückführen.

## Wie Sie Ihre Musik digitalisieren

### Wie Sie eine externe Quelle digitalisieren

- ➔ Schließen Sie ein USB-Speichermedium an den USB-Anschluss 11 an.
- ➔ Verbinden Sie die gewünschte Audioquelle mit dem AUX IN-Anschluss 4 am Plattenspieler.
- ➔ Wählen Sie mit REC. SELECT 6 die Aufzeichnungsquelle AUX (externe Quelle)
- ➔ Regeln Sie den Aufnahmepegel der externen Quelle mit REC.VOL 5.
- ➔ Drücken Sie die Taste RECORD 7, um die Aufzeichnung zu starten. Nach einigen Sekunden blinkt die LED.
- ➔ Die externe Quelle wird nun als MP3-Datei mit 192 kbps in aufsteigender Nummerierung im Ordner „audio“ des USB-Speichergerätes gespeichert.
- ➔ Zum Beenden der Aufzeichnung drücken Sie RECORD 7 erneut.

### Wie Sie eine Schallplatte digitalisieren

- ➔ Schließen Sie ein USB-Speichermedium an den USB-Anschluss 11 an.
- ➔ Legen Sie die gewünschte Schallplatte auf und positionieren Sie den Tonarm über den zu digitalisierenden Titel.
- ➔ Drücken Sie CUE 3, um den Tonarm zu liften.
- ➔ Wählen Sie mit REC. SELECT 6 die Aufzeichnungsquelle T.T. (externe Quelle)
- ➔ Drücken Sie die Taste RECORD 7, um die Aufzeichnung zu starten. Nach einigen Sekunden blinkt die LED. Drücken Sie CUE 3, um den Tonarm zu senken und den Titel wiederzugeben.
- ➔ Der Titel wird nun als MP3-Datei mit 192 kbps in aufsteigender Nummerierung im Ordner „audio“ des USB-Speichergerätes gespeichert.
- ➔ Zum Beenden der Aufzeichnung drücken Sie RECORD 7 erneut.

## Wie Sie den Plattenspieler reinigen

### Stromschlag

Um die Gefahr eines elektrischen Schlags zu vermeiden, dürfen Sie das Gerät nicht mit einem nassen Tuch oder unter fließendem Wasser reinigen.

### ACHTUNG!

Sie dürfen keine Scheuerschwämme, Scheuerpulver und Lösungsmittel wie Alkohol oder Benzin verwenden.

- ➔ Reinigen Sie das Gehäuse mit einem weichen, mit Wasser angefeuchteten Tuch.

## Reinigung der Nadel und der Platte

Nadel und Platte sollten vor dem Abspielen stets gereinigt werden, um eine vorzeitige Abnutzung zu verhindern.

- ➔ Streichen Sie mit einem Reinigungspinsel von hinten nach vorne über die Nadel.
- ➔ Zur Reinigung der Platte wischen Sie mit einem Plattentuch leicht schräg über die Platte.

## Auswechseln der Nadel

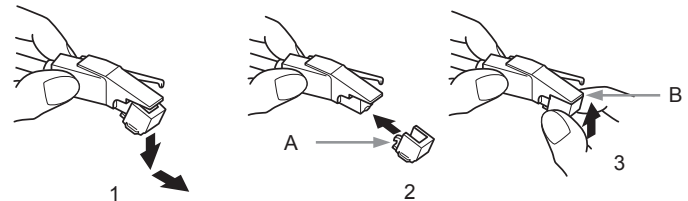
Die Abtastnadel ist durch den Abspielvorgang natürlichem Verschleiß ausgesetzt. Wir empfehlen daher eine regelmäßige Überprüfung, die bei Magnet-Abtastnadeln nach min. 1000 Spielstunden erfolgen sollte.

### Hinweis:

Abgenutzte oder beschädigte (abgesplitterte) Abtastnadeln zerstören die Schallplatten.

Verwenden Sie bei Ersatzbedarf, wenn möglich, die Original Nadel.

- ➔ Ziehen Sie die Abtastnadel schräg nach unten ab (1).
- ➔ Das Einsetzen der Abtastnadel erfolgt in umgekehrter Weise. Achten Sie darauf, dass der Zapfen (A) zuerst einrastet und dann die Abtastnadel (3) nach oben geschwenkt wird. Bei (B) darf sich kein Spalt befinden.



## Wie Sie Fehler beseitigen

Wenn das Gerät nicht wie vorgesehen funktioniert, überprüfen Sie es anhand der folgenden Tabellen.

Wenn Sie die Störung auch nach den beschriebenen Überprüfungen nicht beheben können, nehmen Sie bitte Kontakt mit dem Hersteller auf.

## Probleme mit dem Gerät

Symptom	Mögliche Ursache/Abhilfe
Der Tonarm überspringt Spuren, gleitet über die Platte oder bewegt sich nicht	Der Plattenspieler steht nicht waagrecht. Den Plattenspieler auf eine waagerechte Unterlage stellen. Die Platte ist verschmutzt oder verkratzt. Die Platte mit einem Plattenreiniger reinigen oder eine andere Platte abspielen.
Kein Ton	Nadelschutz nicht abgenommen. Tonarm in oberer Position. Phono/Line-Schalter prüfen.

Symptom	Mögliche Ursache/Abhilfe
Schlechte Tonqualität, starke Störgeräusche, Tonaussetzer usw.	Die Nadel ist verschmutzt oder abgenutzt. Die Nadel mit einem Pinsel säubern bzw. auswechseln. Die Platte ist verschmutzt oder verstaubt. Die Platte mit einem Plattenreiniger reinigen.
Die Drehzahl stimmt nicht.	Die Drehzahl entsprechend der Angabe auf der Platte einstellen. (33 U/min. oder 45 U/min.)
Der Ton ist zu leise oder laut und verzerrt.	Der Plattenspieler ist nicht an den richtigen Eingang angeschlossen. (siehe Seite 10)

**Der Ton leiert**

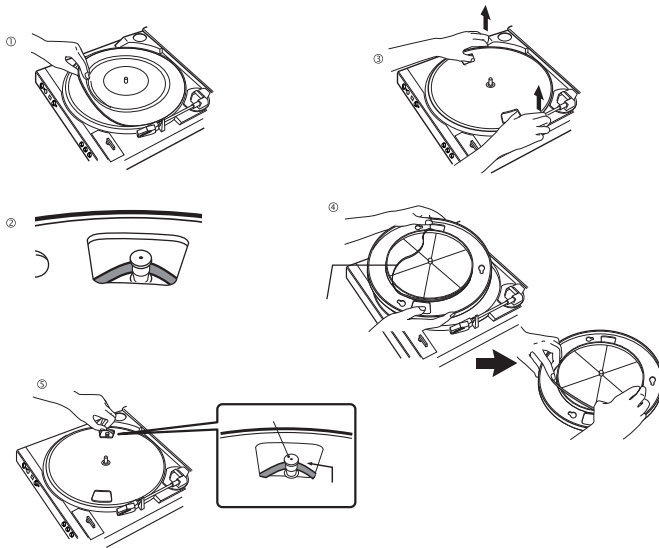
Der Antriebsriemen ist zu locker und muss neu eingestellt oder gewechselt werden.

Dazu Matte entfernen (1). Sichtprüfung, ob der Riemen am Motorpully anliegt (2).

Falls nicht, Plattenteller wie dargestellt anheben (3).

Antriebsriemen an der Unterseite wieder an die Antriebsfläche anlegen (4).

Antriebsriemen über Motorpully legen (5).

**Technische Daten**

Abmessungen (Breite x Höhe x Tiefe):	420 mm x 94 mm x 363,4 mm
Gewicht: (ohne Batterien)	3,6 kg
Spannung:	230 V Wechselstrom, 50 Hz
Leistungsaufnahme:	10 W
Umgebungsbedingungen:	+5 °C bis +35 °C 45 % bis 85 % relative Luftfeuchte (nicht kondensierend)
Abtastnadel:	Magnet-Nadel
WOW, Flutter	< 0.25% WRMS (JIS WTD) bei 3 kHz
USB-Anschluss	für USB-Speichermedien, MP3- Player etc.

Technische Änderungen und Irrtümer vorbehalten.

Die Abmessungen sind ungefähre Werte.

**Richtlinien und Normen**

Dieses Produkt entspricht

- der EMV-Richtlinie (2004/108/EC) und der
- CE-Kennzeichenrichtlinie.



## Wie Sie den Hersteller erreichen

DGC GmbH  
Graf-Zeppelin-Str. 7  
D-86899 Landsberg

## Entsorgungshinweise

### Entsorgung der Verpackung

Ihr neues Gerät wurde auf dem Weg zu Ihnen durch die Verpackung geschützt. Alle eingesetzten Materialien sind umweltverträglich und wieder verwertbar.

Bitte helfen Sie mit und entsorgen Sie die Verpackung umweltgerecht.

Über aktuelle Entsorgungswege informieren Sie sich bei Ihrem Händler oder über Ihre kommunale Entsorgungseinrichtung.



### **Erstickungsgefahr!**

Verpackung und deren Teile nicht Kindern überlassen.

Erstickungsgefahr durch Folien und anderen Verpackungsmaterialien.

## Wie Sie das Gerät entsorgen

Altgeräte sind kein wertloser Abfall. Durch umweltgerechte Entsorgung können wertvolle Rohstoffe wiedergewonnen werden. Erkundigen Sie sich in Ihrer Stadt- oder Gemeindeverwaltung nach Möglichkeiten einer umwelt- und sachgerechten Entsorgung des Gerätes.



Dieses Gerät ist entsprechend der Richtlinie 2002/96/EG über Elektro- und Elektronik-Altgeräte (WEEE) gekennzeichnet.

Dieses Produkt darf am Ende seiner Lebensdauer nicht über den normalen Haushaltsabfall entsorgt werden, sondern muss an einem Sammelpunkt für das Recycling von elektrischen und elektronischen Geräten abgegeben werden. Das Symbol auf dem Produkt, der Gebrauchsanleitung oder der Verpackung weist darauf hin. Die Werkstoffe sind gemäß ihrer Kennzeichnung wiederverwertbar. Mit der Wiederverwendung, der stofflichen Verwertung oder anderen Formen der Verwertung von Altgeräten leisten Sie einen wichtigen Beitrag zum Schutze unserer Umwelt.



### **Lebensgefahr!**

Bei ausgedienten Geräten Netzstecker ziehen. Netzkabel durchtrennen und mit dem Stecker entfernen.





**DUAL DT 220 USB**  
**Platine tourne-disque automatique**  
**avec fonction d'enregistrement direct**  
**USB**

**Manuel d'utilisation**

---

## Avant-propos

Ce manuel d'utilisation vous aide en vue d'une utilisation

- conforme aux prescriptions et
- sûre

de votre **platine tourne-disque DT 220 USB**, appelée par la suite platine tourne-disque ou appareil.

## Groupe ciblé par ce manuel d'utilisation

Le manuel d'utilisation s'adresse à chaque personne qui

- installe,
- utilise,
- nettoie
- ou élimine la platine tourne-disque.

Tous les noms de marques et de produits cités sont des marques de fabrique ou des marques déposées des fabricants correspondants.

## Caractéristiques de présentation de ce manuel d'utilisation

Divers éléments du manuel d'utilisation sont munis de caractéristiques de présentation définies. Ainsi, vous pourrez rapidement vous rendre compte s'il s'agit

de texte normal,

- d'énumérations ou
- d'étapes de manipulation.

---

# Table des matières

## Consignes de sécurité et installation de la platine

### tourne-disque ..... 4

Consignes de sécurité ..... 4

Installation ..... 5

### Description de la platine tourne-disque ..... 6

Volume de livraison ..... 6

Principales fonctions ..... 6

Les éléments de commande sur l'appareil ..... 7

Préparatifs ..... 8

Courroie et plateau ..... 8

Garniture de plateau ..... 8

Adaptateur de centrage ..... 8

Capot ..... 8

### Raccordement de la platine tourne-disque ..... 9

Raccordement à l'amplificateur ..... 9

Raccordement à l'amplificateur ..... 10

Réglage du sélecteur PHONO/LINE ..... 10

Raccordement au secteur ..... 10

Retirer / Mettre la protection de l'aiguille ..... 10

### Lecture d'un disque ..... 11

Démarrage automatique ..... 11

Démarrage manuel ..... 11

Touche STOP ..... 11

### Numérisation de vos morceaux musicaux ..... 12

Comment numériser une source externe ..... 12

Comment numériser un disque ..... 12

### Nettoyage de la platine tourne-disque ..... 13

Choc électrique ..... 13

Nettoyage de l'aiguille et du disque ..... 13

Changement de l'aiguille ..... 13

### Comment remédier aux erreurs ..... 14

Problèmes avec l'appareil ..... 14

### Caractéristiques techniques ..... 15

Directives et normes ..... 15

### Contactez le fabricant ..... 16

### Consignes d'élimination ..... 16

## Consignes de sécurité et installation de la platine tourne-disque

Veillez lire consciencieusement toutes les consignes de sécurité et conservez-les au cas où vous vous poseriez des questions ultérieurement. Respectez toujours tous les avertissements et consignes de ce manuel d'utilisation, ainsi que ceux qui figurent au dos de l'appareil.



### Consignes de sécurité

- Afin d'éviter un risque d'incendie et le risque d'un choc électrique, n'exposez pas l'appareil à la pluie ni à toute autre sorte d'humidité.
- N'ouvrez pas le boîtier. Danger de choc électrique en cas d'ouverture du boîtier.
- Cet appareil fonctionne avec un courant alternatif de 230 V à 50 Hz. N'essayez jamais d'utiliser l'appareil avec une autre tension.
- La fiche secteur doit seulement être raccordée après la fin de l'installation conforme aux prescriptions.
- Si la fiche secteur est défectueuse ou si l'appareil présente d'autres dommages, il est interdit de mettre l'appareil en marche.
- Lors du débranchement du cordon d'alimentation de la prise de courant, tirer sur la fiche secteur - et non sur le câble.
- Evitez le contact de l'appareil avec l'eau ou l'humidité.
- Ne mettez pas l'appareil en service à proximité de baignoires, de piscines ou jets d'eau.
- Ne posez pas de récipient contenant des liquides, par ex. un vase à fleurs, sur l'appareil. Ils pourraient se renverser et le liquide qui s'écoule risquerait d'entraîner des dommages considérables, voire un choc électrique.
- Si des corps étrangers ou un liquide devaient parvenir à l'intérieur de l'appareil, débranchez immédiatement la fiche secteur de la prise de courant. Faites vérifier l'appareil par un spécialiste qualifié avant de le remettre en service. Danger de choc électrique en cas d'ouverture du boîtier.
- Ne laissez jamais des enfants utiliser cet appareil sans surveillance.
- N'essayez jamais de réparer vous-même un appareil défectueux. Adressez-vous toujours à nos points de service après-vente.

- Faites effectuer les travaux de maintenance uniquement par des spécialistes qualifiés. Sinon, vous ou d'autres personnes pourriez être exposés à un danger.
- L'appareil reste branché au réseau électrique, même lorsqu'il est éteint. Débranchez la fiche secteur de la prise de courant si vous n'utilisez pas l'appareil pendant une période prolongée. Tirez uniquement au niveau de la fiche secteur, pas le câble.
- Ne posez pas de bougies allumées ou autres sources potentielles d'incendie sur l'appareil.
- Ne laissez jamais des enfants utiliser cet appareil sans surveillance.
- Seuls les produits d'entretien prévus à cet effet (antistatiques) doivent être employés pour nettoyer l'appareil et les disques. Ils sont disponibles dans les commerces spécialisés.
- Vous ne devez utiliser l'appareil qu'en position horizontale.
- Eloignez la platine des appareils qui génèrent un fort champ magnétique.
- Ne posez pas d'objets lourds sur l'appareil.
- De la condensation peut se produire à l'intérieur de l'appareil en le déplaçant d'un lieu froid vers un lieu chaud. Dans ce cas, attendez environ une heure avant de le mettre en service.
- Posez le câble d'alimentation de manière à éviter tous risques de trébuchement.
- Pour le raccordement au secteur, enfoncez complètement la fiche secteur dans la prise.
- Utilisez un raccordement secteur approprié et évitez d'utiliser des multiprises !
- Ne pas toucher la fiche d'alimentation avec les mains mouillées, risque d'électrocution !
- En cas de dérangements ou de formation de fumée et d'odeurs provenant de l'appareil, retirez immédiatement la fiche secteur de la prise de courant !
- Débranchez la fiche secteur si un orage menace.
- Débranchez la fiche secteur si l'appareil n'est pas utilisé pendant une période prolongée, par ex. avant d'entreprendre un voyage.

## Installation

- La platine tourne-disque ne doit être placée que sur une surface horizontale stable, exempte de vibrations.
- N'installez pas l'appareil à proximité de sources de chaleur telles que radiateurs. Évitez l'ensoleillement direct et les emplacements exposés à une quantité exceptionnelle de poussières.

## Description de la platine tourne-disque

### Volume de livraison

Retirez l'appareil et tous ses accessoires de l'emballage.

Conservez le carton et tous les éléments de l'emballage pour un éventuel transport ultérieur

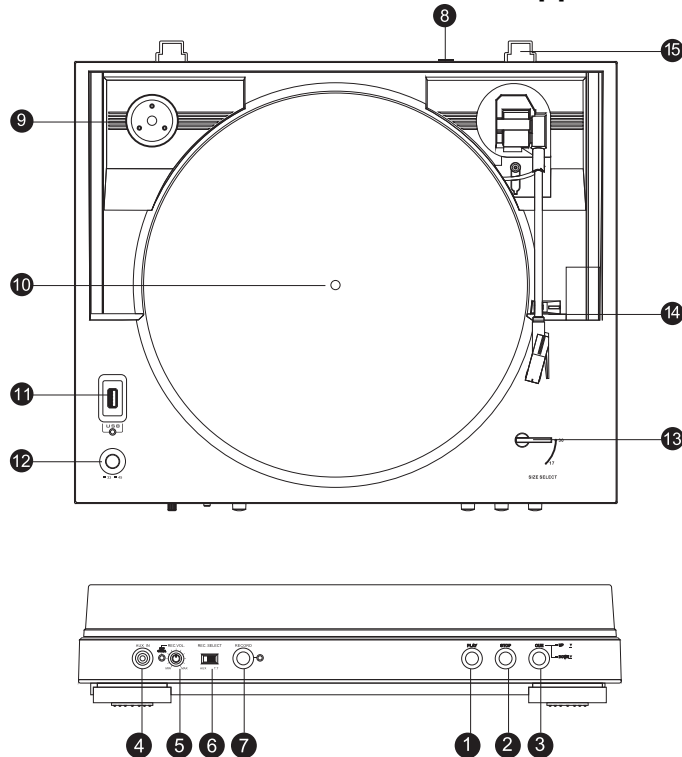
Veuillez vérifier que tous les accessoires mentionnés ci-dessous sont présents :

- la platine tourne-disque,
- le plateau avec courroie,
- la garniture de plateau,
- le couvercle avec 2 charnières,
- l'adaptateur pour les disques "single" (45 tours),
- le présent manuel d'utilisation.

### Principales fonctions

- Cet appareil vous permet de lire des disques 33 et 45 tours.
- Il comporte des fonctions totalement automatiques.
- A la fin du disque, le bras de lecture est automatiquement ramené sur son support.
- Vous pouvez numériser vos disques via le port USB.
- La platine tourne-disque est dotée d'un sélecteur de réglage de la sensibilité/préamplificateur intégré ; elle peut ainsi être raccordée à une entrée phono ou audio (AUX-In).
- La platine tourne-disque est pourvue d'un lève-bras de lecture amorti.
- Le système de micro est interchangeable.

## Les éléments de commande sur l'appareil



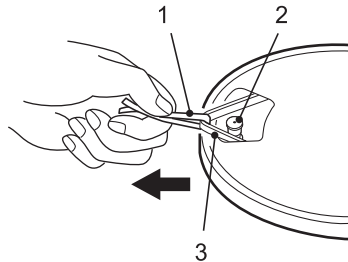
1	Touche PLAY
2	Touche STOP
3	Touche CUE lève-bras de lecture (UP/DOWN)
4	AUX IN : Prise pour source externe
5	REC.VOL. : Réglage du contrôle de niveau pour l'enregistrement d'une source externe
6	REC. SELECT : Sélection de la source d'enregistrement AUX (source externe), T.T. (platine tourne-disque)
7	RECORD : Démarrage de l'enregistrement
8	Commutateur PHONO/LINE
9	Adaptateur "single" (45 tours)
10	Plateau
11	Port USB
12	Réglage de la vitesse (SPEED 33/45)
13	Levier de sélection pour le réglage de la taille des disques (SIZE 30/17)
14	Bras de lecture
15	Support de charnière pour couvercle

## Préparatifs

### Courroie et plateau

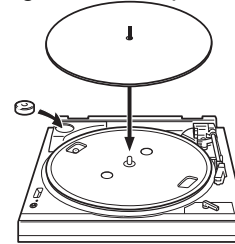
A la livraison, la courroie se trouve déjà sur la poulie du plateau 10. La courroie est pourvue d'une bande (1) avec laquelle la courroie (3) est posée sur l'axe d'entraînement (2) du moteur (poulie).

Monter le plateau sur l'axe. Tournez le plateau de telle manière que l'ouverture se retrouve au-dessus du moteur d'entraînement. Retirez la courroie (2) de la surface de roulement à l'aide de la bande décrite ci-dessus (1) et posez-la au centre par-dessus la poulie d'entraînement (2) du moteur. Retirez la bande (1).



### Garniture de plateau

Posez à présent la garniture de plateau sur le plateau.



### Adaptateur de centrage

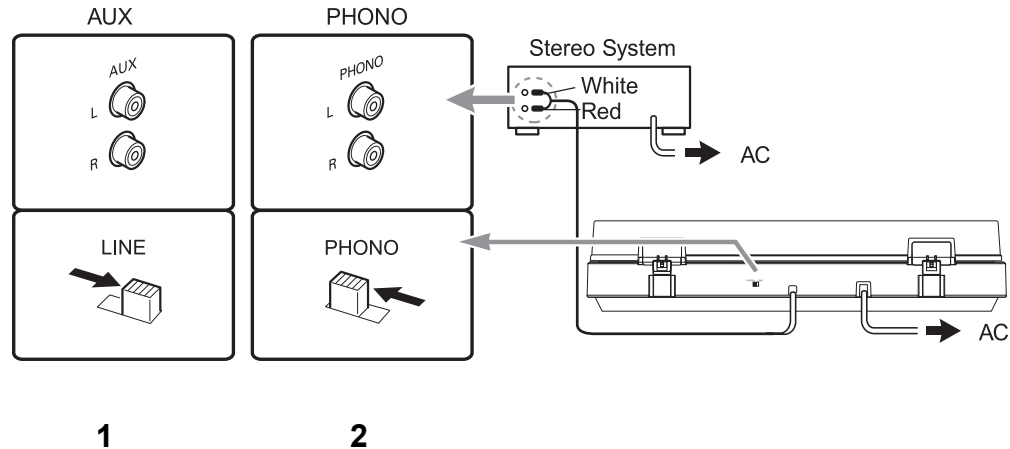
L'adaptateur de centrage est utilisé par exemple pour les disques 45 tours qui ne sont pas munis de support de centrage. Si l'adaptateur de centrage n'est momentanément pas utilisé, vous pouvez le ranger dans le compartiment prévu à cet effet.

### Capot

Les charnières sont déjà montées dans le capot. Monter le couvercle avec les charnières dans les supports de charnières 15 sur l'appareil.



# Raccordement de la platine tourne-disque



Commutateur PHONO/LINE 8 :

1 – sur LINE

2 – sur PHONO

## Raccordement à l'amplificateur

- Raccordez les câbles audio Cinch sur les prises femelles LINE/AUX ou Phono sur l'amplificateur.

### Remarque :

Lors de cette opération, faites attention à raccorder correctement les canaux gauche et droit (rouge = canal droit, blanc = canal gauche).

## Réglage du sélecteur PHONO/LINE

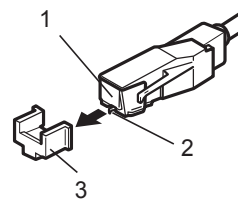
- Placez le commutateur PHONO/LINE 8 sur PHONO si la platine tourne-disque est raccordée à la prise PHONO.
- Placez le commutateur PHONO/LINE 8 sur LINE si la platine tourne-disque est raccordée à la prise LINE.

## Raccordement au secteur

- Branchez la fiche secteur **CA** dans une prise de courant.

## Retirer / Mettre la protection de l'aiguille

- Avant la lecture d'un disque, il convient de retirer le capuchon protège-aiguille (3) du micro (1). Retirez le capuchon (3) vers l'avant.



- Il est recommandé de remonter la capuchon de l'aiguille après la lecture, afin de protéger l'aiguille (2).

## Lecture d'un disque

### Démarrage automatique

- Mettez un disque. Montez le cas échéant l'adaptateur de centrage pour un 45 tours. Réglez, avec le levier de sélection 13, la taille de disque correspondante : 30 ou 17 cm de diamètre. Fermez le couvercle. Réglez, avec l'interrupteur SPEED 12, la vitesse de rotation du plateau sur 33 ou 45 tr/mn. Assurez-vous que la touche CUE 3 se trouve en position DOWN.
- Pressez la touche PLAY 1. Le plateau commence à tourner à la vitesse pré réglée. Le bras de lecture se pose automatiquement sur le disque. La lecture démarre.

### Démarrage manuel

- Mettez un disque. Réglez à l'aide de la touche SPEED 12 la vitesse de rotation du plateau sur 33 ou 45 tr/mn. Assurez-vous que la touche CUE 3 se trouve en position UP.
- Pivoter le bras de lecture au-dessus du sillon de départ du disque. Le plateau commence à tourner à la vitesse de rotation pré réglée. Le bras de lecture est abaissé en pressant à nouveau la touche CUE 3.

- La touche CUE 3 permet de relever le bras de lecture à un endroit quelconque - également pour une brève interruption de lecture - (levier du lève-bras en position UP). Le plateau continue à tourner.

### Touche STOP

A la fin du disque, le bras de lecture est automatiquement ramené sur son support et l'appareil est mis à l'arrêt.

#### Remarque :

Vous pouvez également arrêter la platine tourne-disque en pressant la touche STOP 2. Le bras de lecture retourne automatiquement vers son support et la platine tourne-disque est arrêtée. Vous pouvez également presser la touche CUE 3, mettre le bras de lecture en position UP et ramener le bras de lecture sur son support.

## Numérisation de vos morceaux musicaux

### Comment numériser une source externe

- Raccordez un support de données USB au port USB 11.
- Raccordez la source audio souhaitée à la prise AUX IN 4 sur la platine tourne-disque.
- Sélectionnez au moyen de REC. SELECT 6 la source d'enregistrement AUX (source externe)
- Réglez le niveau d'enregistrement de la source externe à l'aide de REC.VOL 5.
- Pressez la touche RECORD 7 pour démarrer l'enregistrement. La LED clignote au bout de quelques secondes.
- La source externe est à présent enregistrée sous forme de fichier MP3 avec une vitesse de 192 kbps dans le répertoire "audio" du support de données USB, dans l'ordre de numérotation croissant.
- Pour terminer l'enregistrement, pressez à nouveau la touche RECORD 7.

### Comment numériser un disque

- Raccordez un support de données USB au port USB 11.
- Posez le disque souhaité et positionnez le bras de lecture au-dessus du titre à numériser.
- Pressez CUE 3 pour lever le bras de lecture.
- Sélectionnez au moyen de REC. SELECT 6 la source d'enregistrement T.T. (source externe)
- Pressez la touche RECORD 7 pour démarrer l'enregistrement. La LED clignote au bout de quelques secondes. Pressez CUE 3 pour abaisser le bras de lecture et lire le titre.
- Le titre est à présent enregistré sous forme de fichier MP3 avec une vitesse de 192 kbps dans le répertoire "audio" du support de données USB, dans l'ordre de numérotation croissant.
- Pour terminer l'enregistrement, pressez à nouveau la touche RECORD 7.

## Nettoyage de la platine tourne-disque

### Choc électrique

Afin d'éviter le risque d'un choc électrique, ne lavez pas l'appareil avec un chiffon mouillé ou sous l'eau courante.

### Attention !

N'utilisez pas d'éponge à gratter, de poudre à récurer ni de solvant tel que l'alcool ou l'essence.

- ➔ Nettoyez le boîtier à l'aide d'un chiffon doux légèrement humide.

## Nettoyage de l'aiguille et du disque

Avant toute lecture, l'aiguille et le disque doivent toujours être nettoyés, pour éviter qu'ils soient usés prématurément.

- ➔ Passez un pinceau sur l'aiguille, de l'arrière vers l'avant.
- ➔ Passez un chiffon de manière légèrement oblique sur le disque.

## Changement de l'aiguille

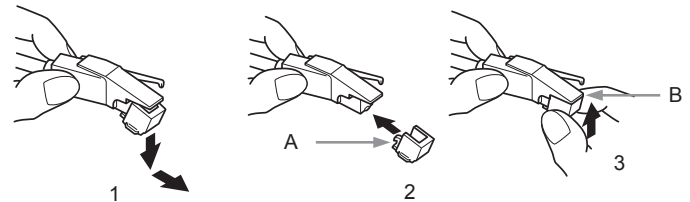
L'aiguille de lecture subit une usure naturelle à l'usage. Pour cette raison, nous recommandons un contrôle régulier qui devrait être effectué au minimum, pour les aiguilles de lecture magnétiques, après 1000 heures de lecture.

### Remarque :

Les aiguilles de lecture usées ou endommagées (brisées) détruisent les disques.

Remplacez l'aiguille uniquement par le même modèle.

- ➔ Retirez l'aiguille de lecture en biais vers le bas (1).
- ➔ Pour remonter de l'aiguille de lecture, procédez à la même opération en sens inverse. Assurez-vous que le téton (A) s'enclenche en premier, et que l'aiguille de lecture (3) soit ensuite pivotée vers le haut. Il ne doit pas y avoir de fente au niveau de (B).



## Comment remédier aux erreurs

Si l'appareil ne fonctionne pas comme prévu, contrôlez-le au moyen des tableaux suivants.

Si vous ne pouvez pas éliminer le défaut, même après les contrôles décrits, veuillez contacter le fabricant.

## Problèmes avec l'appareil

Problème	Cause possible / remède
Le bras de lecture saute les pistes, glisse sur le disque ou ne bouge pas	La platine tourne-disque n'est pas à l'horizontale. Placez la platine tourne-disque sur une surface horizontale. Le disque est sale ou rayé. Nettoyez le disque avec l'accessoire adéquat ou passez un autre disque.
Pas de son	Le capuchon de protection de l'aiguille n'est pas retiré. Le bras de lecture se trouve en position supérieure. Contrôler le commutateur Phono/Line.

Problème	Cause possible / remède
Mauvaise qualité du son, nombreux parasites, déraillement du son, etc.	L'aiguille est sale ou usée. A l'aide d'un pinceau, nettoyez l'aiguille ou bien changez-la. Le disque est sale ou rayé. Nettoyez le disque avec l'accessoire adéquat.
La vitesse n'est pas appropriée.	Réglez la vitesse en fonction des données figurant sur le disque. (33 tr/min ou 45 tr/min)
Le son est trop faible ou trop fort, il est déformé.	La platine tourne-disque n'est pas raccordée à la bonne entrée. (Voir page 9)

Le son est monocorde

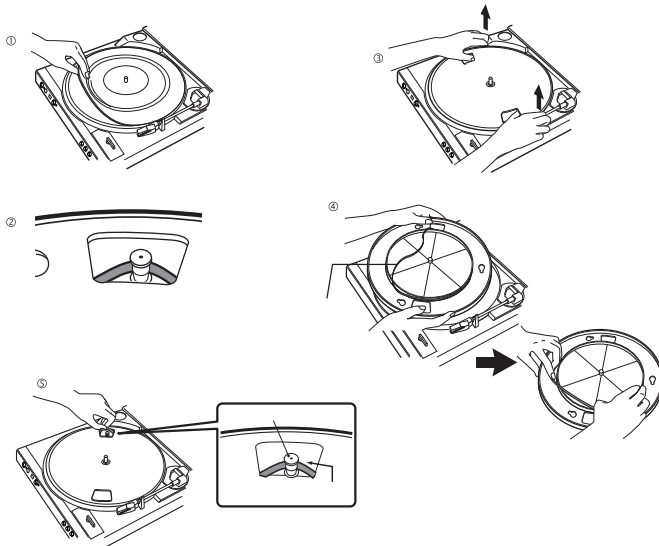
La courroie d'entraînement est trop desserrée et doit être re-réglée ou doit être remplacée.

Pour ce faire, retirer le tapis (1). Contrôler visuellement si la courroie repose contre la poulie du moteur (2).

Si non, soulever le plateau comme illustré (3).

Appliquer à nouveau la courroie d'entraînement sur la partie inférieure de la surface d'entraînement (4).

Poser la courroie d'entraînement par-dessus la poulie du moteur (5).



## Caractéristiques techniques

Dimensions (largeur x hauteur x profondeur) :	420 mm x 94 mm x 363,4 mm
Poids : (sans piles)	3,6 kg
Tension :	Courant alternatif 230 V , 50 Hz
Puissance absorbée :	10 W
Conditions ambiantes :	+5 °C à +35 °C 45 % à 85 % d'humidité relative (non condensée)
Aiguille de lecture :	Aiguille magnétique
WOW, Flutter	< 0,25 % WRMS (JIS WTD) à 3 kHz
Port USB	pour supports de données USB, lecteurs MP3, etc.

Sous réserve de modifications techniques et d'erreurs.

Les dimensions sont des valeurs approximatives.

## Directives et normes

Ce produit est conforme à

- la directive CEM (2004/108/CE) et à
- la directive sur le marquage CE.



## Contacteur le fabricant

DGC GmbH  
Graf-Zeppelin-Str. 7  
D-86899 Landsberg

## Consignes d'élimination

### Élimination de l'emballage

Votre nouvel appareil a été protégé par un emballage lors de son acheminement. Tous les matériaux utilisés sont compatibles avec l'environnement et recyclables.

Veuillez apporter votre contribution et éliminez l'emballage de façon respectueuse de l'environnement.

Concernant les moyens actuels d'élimination des déchets, informez-vous auprès de votre revendeur ou concernant votre installation de gestion de déchets communale.



### **Danger d'étouffement !**

Ne laissez pas l'emballage et ses éléments à des enfants.

Danger d'étouffement par les films ou d'autres matériaux d'emballage.

## Élimination de l'appareil

Les appareils usagés ne sont pas des déchets sans valeur. Une élimination respectueuse de l'environnement permet de recycler des matières brutes précieuses. Renseignez-vous auprès de l'administration de votre ville ou de votre commune concernant les possibilités d'une élimination réglementaire et respectueuse de l'environnement de l'appareil.



Cet appareil est marqué selon la directive 2002/96/CE concernant les appareils électriques et électroniques usagés (WEEE).

Ce produit, arrivé en fin de vie, ne doit pas être éliminé par le biais des ordures ménagères ordinaires ; il doit être remis à un point de collecte prévoyant le recyclage d'appareils électriques et électroniques. Le symbole figurant sur le produit, dans le manuel d'utilisation ou sur l'emballage, attire votre attention à cet égard. Les matériaux sont recyclables conformément à leur marquage. Avec la réutilisation, le recyclage des matériaux ou d'autres formes de recyclage d'appareils usagés, vous apportez une contribution importante à la protection de notre environnement.



### **Danger de mort !**

Débranchez la fiche secteur sur les appareils, qui ne sont plus utilisés. Déconnectez le câble d'alimentation et débranchez-le avec la fiche.





**DUAL DT 220 USB**  
**Giradischi automatico**  
**con USB-Direct Recording**  
**Funzione**

**Istruzioni d'uso**

---

## Premessa

Questo manuale aiuta a usare

- in modo sicuro e conforme
- a quanto prescritto

il **giradischi DT 220 USB**, di seguito indicato come giradischi o apparecchio.

## Destinatari di queste istruzioni d'uso

Le istruzioni d'uso sono rivolte a coloro che

- installano,
- utilizzano,
- puliscono
- o smaltiscono il giradischi.

Tutti i nomi dei marchi e dei prodotti sono marchi di fabbrica o marchi registrati dei rispettivi produttori.

## Caratteristiche grafiche di queste istruzioni d'uso

Diversi elementi del manuale sono contrassegnati con simboli particolari. In questo modo risulta facile capire se si tratta di

testo normale,

- elenchi o
- istruzioni operative.

# Indice

<b>Sicurezza e montaggio del giradischi.....</b>	<b>4</b>
Sicurezza .....	4
Installazione .....	5
<b>Descrizione del giradischi .....</b>	<b>6</b>
Confezione .....	6
Caratteristiche particolari .....	6
Gli elementi di comando sull'apparecchio .....	7
Preparazione del giradischi prima della messa in funzione .....	8
Cinghia e piatto giradischi.....	8
Copri-piatto giradischi .....	8
Dischetto di centraggio .....	8
Coperchio.....	8
<b>Collegamento del giradischi.....</b>	<b>9</b>
Collegamento all'amplificatore .....	9
Collegamento all'amplificatore .....	10
Regolazione dell'interruttore PHONO/LINE.....	10
Collegamento alla rete .....	10
Rimozione/applicazione della calotta protettiva della puntina .....	10

<b>Riproduzione di un disco.....</b>	<b>11</b>
Avvio automatico .....	11
Avvio manuale .....	11
Tasto stop .....	11
<b>Digitalizzazione della musica .....</b>	<b>12</b>
Digitalizzazione di una fonte esterna.....	12
Digitalizzazione di un disco.....	12
<b>Pulizia del giradischi .....</b>	<b>13</b>
Scossa elettrica .....	13
Pulizia della puntina e del disco .....	13
Sostituzione della puntina.....	13
<b>Eliminazione delle anomalie.....</b>	<b>14</b>
Problemi con l'apparecchio.....	14
<b>Dati tecnici.....</b>	<b>15</b>
Direttive e norme .....	15
<b>Come contattare il produttore .....</b>	<b>16</b>
<b>Indicazioni per lo smaltimento .....</b>	<b>16</b>

## Sicurezza e montaggio del giradischi

Leggere attentamente le norme di sicurezza e conservarle per eventuali consultazioni successive. Seguire sempre tutte le avvertenze e istruzioni di questo manuale e riportare sul retro dell'apparecchio.

### **Sicurezza**

- Per evitare il rischio di incendi e di scariche elettriche, proteggere l'apparecchio dalla pioggia e da qualsiasi altra forma di umidità.
  - Non aprire l'involucro esterno. In caso contrario vi è il rischio di subire una scossa elettrica.
  - Questo apparecchio funziona a corrente alternata da 230 V a 50 Hz. Non cercare mai di far funzionare l'apparecchio con un'altra tensione.
  - La spina di alimentazione deve essere collegata solo dopo aver terminato l'installazione a norma.
  - Se la spina di alimentazione dell'apparecchio è guasta o se l'apparecchio presenta altri danni, quest'ultimo non deve essere messo in funzione.
  - Per staccare il cavo di rete dalla presa, tirare afferrando la spina e non il cavo.
- Evitare il contatto dell'apparecchio con acqua o umidità.
  - Non mettere in funzione l'apparecchio nelle vicinanze di vasche da bagno, piscine o dove si formano spruzzi d'acqua.
  - Non mettere mai contenitori con liquidi, es. vasi di fiori, sull'apparecchio. Questi potrebbero rovesciarsi, e il liquido fuoriuscito può provocare danni considerevoli o produrre il rischio di scossa elettrica.
  - Qualora corpi estranei o liquidi penetrassero nell'apparecchio, scollegare immediatamente la spina dalla presa di corrente. Prima di rimetterlo in funzione, far controllare l'apparecchio da personale specializzato qualificato. In caso contrario, vi è il rischio di subire una scossa elettrica.
  - Non lasciare mai l'apparecchio incustodito alla portata dei bambini.
  - Non cercare mai di riparare da soli un apparecchio difettoso. Rivolgersi sempre a uno dei nostri centri di assistenza clienti.
  - Fare eseguire i lavori di manutenzione sempre da personale specializzato qualificato. In caso contrario si rischia di mettere in pericolo se stessi e gli altri.
  - Anche se spento, l'apparecchio rimane comunque collegato alla rete elettrica. Staccare la spina dalla presa di corrente, nel caso in cui l'apparecchio non

venga utilizzato per lungo tempo. Tirare tenendo soltanto la spina.

- Non posare fonti di combustione libere, come ad es. candele accese, sull'apparecchio.
- Non lasciare mai l'apparecchio incustodito alla portata dei bambini.
- Per la pulizia dell'apparecchio e dei dischi, utilizzare esclusivamente detergenti specifici (antistatici) acquistabili presso rivenditori specializzati in accessori.

## Installazione

- Installare il giradischi su una superficie orizzontale stabile, priva di vibrazioni.
- Non collocare l'apparecchio vicino a fonti di calore come radiatori. Evitare i raggi solari diretti e i luoghi eccessivamente polverosi.
- Durante il funzionamento, l'apparecchio deve trovarsi in posizione orizzontale.
- Tenere l'apparecchio lontano da altri apparecchi che producono forti campi magnetici.
- Non posare oggetti pesanti sull'apparecchio.
- Spostando il giradischi da un ambiente freddo a uno caldo, è probabile che al suo interno possa depositarsi dell'umidità. In tal caso attendere circa un'ora prima di rimetterlo in funzione.

- Posare il cavo di alimentazione in modo da evitare che qualcuno si inciampi.
- Per collegare l'apparecchio alla rete elettrica, inserire completamente la spina nella presa.
- Utilizzare un allacciamento alla rete adatto e facilmente accessibile; non utilizzare prese multiple.
- Non afferrare mai la spina di rete con le mani bagnate: pericolo di scossa elettrica!
- In caso di anomalie o di formazione di fumo o odori nell'involucro, staccare subito la spina dalla presa.
- Estrarre la spina prima di un temporale.
- Qualora l'apparecchio non venga utilizzato per lungo tempo, ad esempio nel caso di un lungo viaggio, estrarre la spina.

## Descrizione del giradischi

### Confezione

Estrarre l'apparecchio e tutti gli accessori dall'imballaggio.

Conservare il cartone e il materiale d'imballaggio per poter reimballare l'apparecchio in modo sicuro in caso di un successivo trasporto.

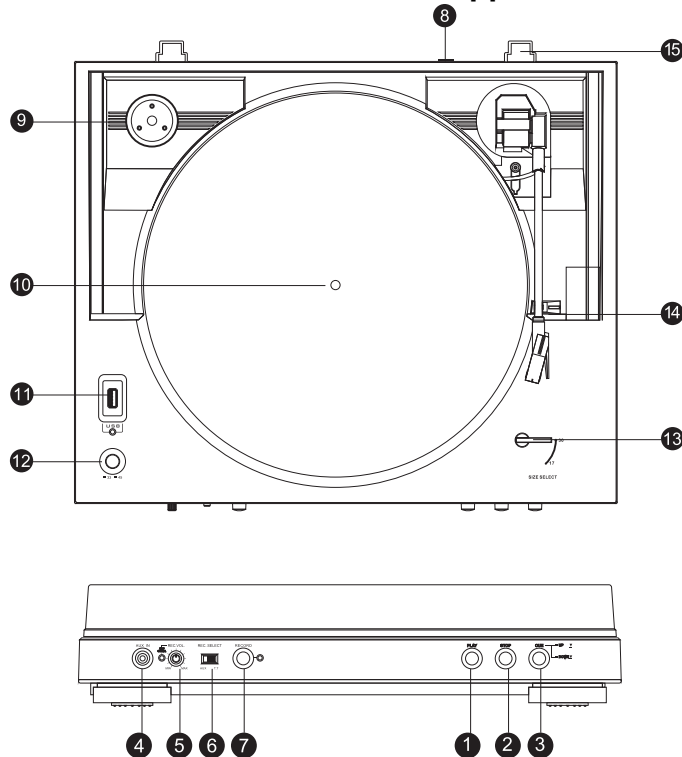
Accertarsi che siano presenti tutti gli accessori di seguito elencati:

- il giradischi,
- il piatto giradischi con cinghia di trazione,
- il copri-piatto giradischi,
- il coperchio con 2 cerniere,
- l'adattatore per dischi da 45 giri,
- il presente manuale d'uso.

### Caratteristiche particolari

- Con questo apparecchio è possibile riprodurre dischi da 33 e 45 giri.
- Dispone di funzioni di comando completamente automatiche.
- Al completamento del disco, il braccio del pick-up viene automaticamente riportato indietro.
- È possibile digitalizzare i dischi tramite il collegamento USB.
- Il giradischi è dotato di un preamplificatore-equalizzatore integrato ed è possibile collegarlo sia a un ingresso phono, sia a un ingresso audio (AUX-In).
- Il giradischi è dotato di un sollevamento del braccio del pick-up ammortizzato.
- La testina è sostituibile.

## Gli elementi di comando sull'apparecchio



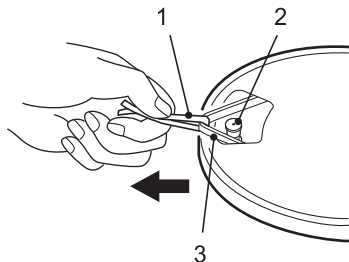
1	Tasto PLAY
2	Tasto STOP
3	Tasto CUE per sollevamento braccio pick-up (UP/DOWN)
4	AUX IN: collegamento fonte esterna
5	REC.VOL.: impostazione della modulazione per registrazione da fonte esterna
6	REC. SELECT: selezione della fonte di registrazione AUX (fonte esterna), T.T. (giradischi)
7	RECORD: avvio registrazione
8	Interruttore PHONO/LINE
9	Adattatore singolo
10	Piatto giradischi
11	Presa USB
12	Tasto numero giri (SPEED 33/45)
13	Leva di selezione per la dimensione del disco (SIZE 30/17)
14	Braccio del pick-up
15	Supporto cerniere per coperchio di protezione

## Preparazione del giradischi prima della messa in funzione

### Cinghia e piatto giradischi

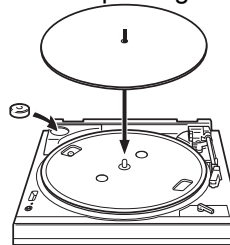
Al momento della fornitura, la cinghia di trazione poggia già sulla relativa superficie di scorrimento del piatto giradischi 10. La cinghia è dotata di un nastro (1) con il quale la cinghia stessa (3) viene posizionata sull'asse di trazione (2) del motore (puleggia).

Poggiare il piatto giradischi sull'asse. Girare il piatto giradischi, fino a posizionare l'incavo sul motore di trazione. Tirare la cinghia (2) tramite il nastro summenzionato (1) fuori dalla superficie di scorrimento e posizionarla in maniera centrata sopra il rullo di trazione (2) della puleggia del motore. Rimuovere il nastro (1).



### Copri-piatto giradischi

Poggiare il copri-piatto sul piatto giradischi.



### Dischetto di centraggio

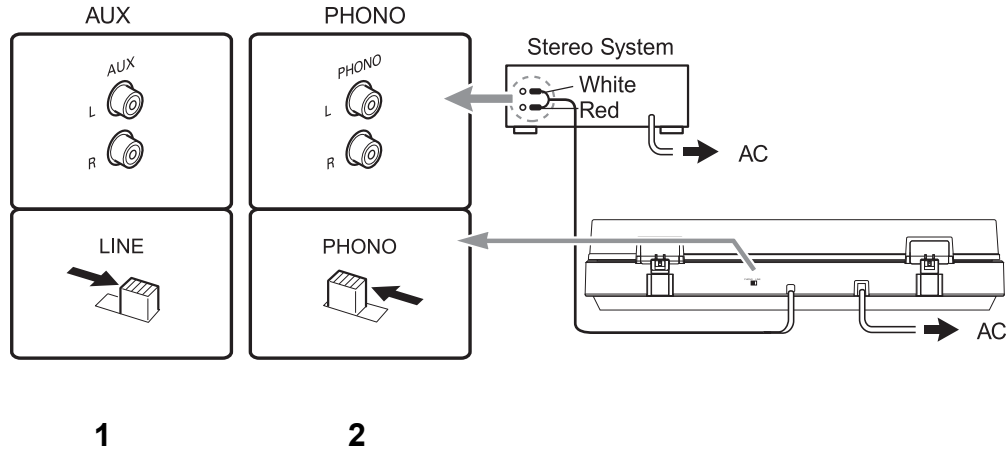
Il dischetto di centraggio è necessario ad es. per i dischi da 45 giri senza stella di centraggio. Qualora il dischetto di centraggio non venga utilizzato, è possibile riporlo nell'apposito vano.

### Coperchio

Le cerniere sono già montate nel coperchio. Inserire il coperchio nell'apposito supporto per cerniere (15) sull'apparecchio.



# Collegamento del giradischi



Interruttore PHONO/LINE 8:

1 – su LINE

2 – su PHONO

## Collegamento all'amplificatore

- ➔ Collegare il cavo audio Cinch alle prese LINE/AUX o phono dell'amplificatore.

### Nota:

collegare correttamente il canale sinistro e destro (rosso = canale destro, bianco = canale sinistro).

## Regolazione dell'interruttore PHONO/LINE

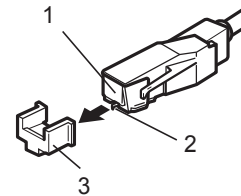
- ➔ Posizionare l'interruttore PHONO/LINE 8 su PHONO, qualora il giradischi sia collegato alle prese PHONO.
- ➔ Posizionare l'interruttore PHONO/LINE 8 su LINE, qualora il giradischi sia collegato alle prese LINE.

## Collegamento alla rete

- ➔ Inserire la spina **AC** in una presa di corrente.

## Rimozione/applicazione della calotta protettiva della puntina

- ➔ Prima della riproduzione di un disco occorre rimuovere dalla testina (1) la calotta protettiva della puntina (3). Tirare la calotta (3) in avanti.



- ➔ Al fine di proteggere la puntina (2), una volta terminata la riproduzione, si consiglia di riapplicare la calotta sulla testina.

## Riproduzione di un disco

### Avvio automatico

- Inserire un disco. Nel caso di un 45 giri, utilizzare eventualmente il dischetto di centraggio. Con la leva di selezione 13 impostare la relativa dimensione del disco con diametro 30 o 17 cm. Chiudere il coperchio. Con il tasto numero giri SPEED 12, impostare il numero di giri del piatto giradischi (33 o 45 giri/min.). Assicurarsi che il tasto CUE 3 si trovi in posizione DOWN.
- Premere il tasto PLAY 1. Il piatto giradischi inizia a girare alla velocità preimpostata. Il braccio del pick-up si posiziona automaticamente sul disco. La riproduzione viene avviata.

### Avvio manuale

- Mettere un disco. Con il tasto SPEED 12, impostare il numero di giri del piatto giradischi (33 o 45 giri/min.). Assicurarsi che il tasto CUE 3 si trovi in posizione UP.
- Orientare il braccio del pick-up in corrispondenza del solco iniziale del disco. Il piatto giradischi inizia a girare al numero di giri preimpostato. Premendo nuovamente il tasto CUE 3 il braccio del pick-up viene abbassato.

- Con il tasto CUE 3 è possibile sollevare il braccio del pick-up in qualsiasi punto desiderato, anche per interrompere brevemente la riproduzione (leva di sollevamento in posizione UP). Il piatto giradischi continua a girare.

### Tasto stop

Alla fine del disco, il braccio del pick-up viene automaticamente riportato al relativo supporto e l'apparecchio si spegne.

#### Nota:

È anche possibile spegnere il giradischi premendo il tasto STOP 2. Il braccio del pick-up viene automaticamente riportato al relativo supporto e l'apparecchio si spegne. Un'alternativa consiste nel premere il tasto CUE 3, portare il braccio del pick-up in posizione UP e ricondurlo al relativo supporto.

## Digitalizzazione della musica

### Digitalizzazione di una fonte esterna

- Collegare un supporto di memoria USB alla presa USB 11.
- Collegare la fonte audio desiderata alla presa AUX IN 4 sul giradischi.
- Selezionare con REC. SELECT 6 la fonte di registrazione AUX (fonte esterna).
- Regolare il livello di registrazione della fonte esterna con REC.VOL 5.
- Premere il tasto RECORD 7 per avviare la registrazione. Dopo alcuni secondi il LED si accende.
- La fonte esterna viene ora memorizzata a 192 kbps come file MP3 con numerazione crescente nella cartella "audio" del dispositivo di memorizzazione USB.
- Per terminare la registrazione premere nuovamente RECORD 7.

### Digitalizzazione di un disco

- Collegare un supporto di memoria USB alla presa USB 11.
- Inserire il disco desiderato e posizionare il braccio del pick-up in corrispondenza del brano da digitalizzare.
- Premere CUE 3 per sollevare il braccio del pick-up.
- Selezionare con REC. SELECT 6 la fonte di registrazione T.T. (fonte esterna).
- Premere il tasto RECORD 7 per avviare la registrazione. Dopo alcuni secondi il LED si accende. Premere CUE 3 per abbassare il braccio del pick-up e avviare la riproduzione del brano.
- Il brano viene ora memorizzato a 192 kbps come file MP3 con numerazione crescente nella cartella "audio" del dispositivo di memorizzazione USB.
- Per terminare la registrazione premere nuovamente RECORD 7.

## Pulizia del giradischi

### Scossa elettrica

Al fine di evitare il pericolo di scossa elettrica, non pulire mai l'apparecchio con un panno umido o con acqua corrente.

#### Attenzione!

Non usare spugne abrasive, polvere abrasiva e solventi come alcol o benzina.

- ➔ Pulire l'involucro con un panno morbido, inumidito con acqua.

## Pulizia della puntina e del disco

Puntina e disco devono sempre essere puliti prima dell'esecuzione, al fine di evitare un'usura prematura.

- ➔ Con un pennello da pulizia, passare sulla puntina da dietro in avanti.
- ➔ Per la pulizia del disco passare un panno per dischi in modo leggermente obliquo sul disco stesso.

## Sostituzione della puntina

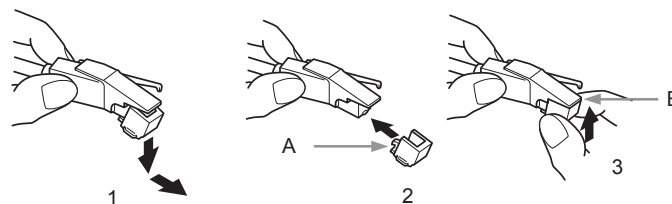
Il processo di riproduzione comporta la naturale usura della puntina. Consigliamo pertanto di verificare regolarmente lo stato della puntina di lettura a magnete, vale a dire dopo circa 1000 minuti di riproduzione.

#### Nota:

Le puntine di lettura usurate o danneggiate (scheggiate) rovinano i dischi.

Sostituirle, se possibile, esclusivamente con puntine originali.

- ➔ Tirare la puntina obliquamente verso il basso (1).
- ➔ L'inserimento della puntina avviene in sequenza inversa. Verificare innanzitutto che il perno (A) faccia uno scatto prima di portare la puntina (3) verso l'alto. In corrispondenza del punto (B) non deve esserci nessuna fessura.



## Eliminazione delle anomalie

Qualora l'apparecchio non funzioni come previsto, effettuare una verifica utilizzando le seguenti tabelle.

Se così facendo non si riesce a eliminare l'anomalia, contattare la casa produttrice.

## Problemi con l'apparecchio

Anomalia	Possibile causa/rimedio
Il braccio del pick-up salta le tracce, scivola sopra il disco o non si muove.	Il giradischi non è in posizione orizzontale. Collocare il giradischi su una superficie orizzontale. Il disco è sporco o graffiato. Pulire il disco con un detergente per dischi o riprodurre un altro disco.
Nessun suono.	La protezione della puntina non è stata rimossa. Il braccio del pick-up si trova in posizione sollevata. Controllare l'interruttore Phono/Line.

Anomalia	Possibile causa/rimedio
Qualità del suono scadente, forti rumori anomali, intermittenze nel suono, ecc.	La puntina è sporca o usurata. Pulire la puntina con un pennello o sostituirla. Il disco è sporco o impolverato. Pulire il disco con un detergente per dischi.
Il numero di giri non è esatto.	Impostare il numero di giri conformemente all'indicazione presente sul disco. (33 giri/min. o 45 giri/min.)
Il suono è troppo basso o troppo forte e distorto.	Il giradischi non è collegato al giusto ingresso. (vedere pag. 9)

Il suono è alterato.

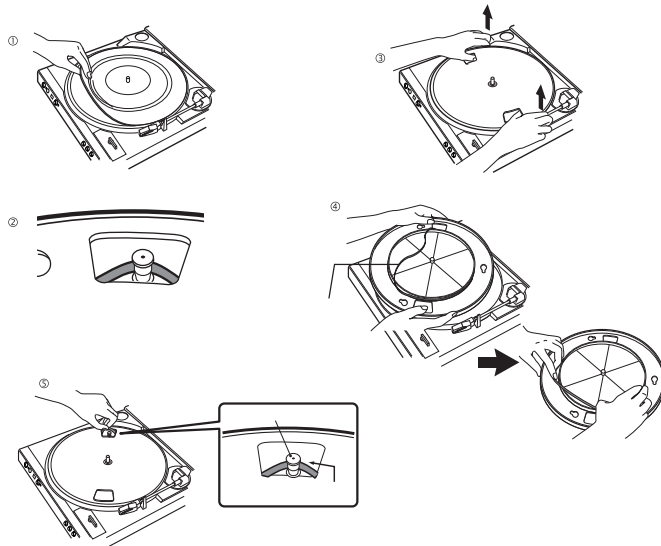
La cinghia di trazione è allentata ed è necessario installarla nuovamente o sostituirla.

Rimuovere quindi il tappetino (1). Controllare che la cinghia sia ben posizionata sulla puleggia del motore (2).

In caso contrario sollevare il piatto giradischi come indicato (3).

Riposizionare nella parte inferiore la cinghia di trazione sulla superficie di scorrimento (4).

Posizionare la cinghia di trazione sopra la puleggia del motore (5).



## Dati tecnici

Dimensioni (larghezza x altezza x profondità):	420 mm x 94 mm x 363,4 mm
Peso: (senza batterie)	3,6 Kg
Tensione:	230 V corrente alternata, 50 Hz
Potenza assorbita:	10 W
Condizioni ambientali:	da +5°C a +35°C 45 % - 85 % di umidità relativa dell'aria (che non condensa)
Puntina di lettura:	puntina a magnete
WOW, flutter	< 0.25% WRMS (JIS WTD) a 3 kHz
Collegamento USB	per supporti di memorizzazione USB, lettori MP3, ecc.

Con riserva di modifiche tecniche ed errori.

Le dimensioni sono approssimative.

## Direttive e norme

Questo prodotto è conforme

- alla direttiva CEM (2004/108/CE) e alla
- direttiva CE per i contrassegni.



## Come contattare il produttore

DGC GmbH  
Graf-Zeppelin-Str. 7  
D-86899 Landsberg

## Indicazioni per lo smaltimento

### Smaltimento dell'imballaggio

Durante il trasporto, l'apparecchio nuovo è stato protetto dall'imballaggio. Tutti i materiali usati sono ecologicamente compatibili e riutilizzabili.

Contribuite anche voi smaltendo l'imballaggio nel rispetto dell'ambiente.

È possibile reperire informazioni sui sistemi di smaltimento presso il rivenditore dell'apparecchio o il centro di smaltimento comunale.



### **Pericolo di soffocamento!**

Non lasciare l'imballaggio e i relativi componenti alla portata dei bambini.

Esiste il pericolo di soffocamento a causa delle pellicole e di altri materiali di imballaggio.

## Smaltimento dell'apparecchio

I vecchi apparecchi non sono rifiuti privi di valore. Grazie allo smaltimento nel rispetto dell'ambiente, è possibile recuperare materie prime utili. Informarsi presso la propria amministrazione cittadina o comunale circa le opportunità di smaltimento adeguato ed ecologico dell'apparecchio.



Questo apparecchio è contrassegnato in conformità alla direttiva 2002/96/CE relativa ai vecchi apparecchi elettrici ed elettronici (WEEE).

Una volta terminato il suo ciclo di vita, questo prodotto non deve essere smaltito tra i normali rifiuti domestici, ma deve essere consegnato presso un punto di raccolta per il riciclaggio di apparecchi elettrici ed elettronici. Il simbolo sul prodotto, sul manuale d'uso o sull'imballaggio richiama a tale aspetto. I materiali vanno riciclati in base al proprio simbolo. Con il riutilizzo, il recupero dei materiali o altre forme di riciclaggio di vecchi apparecchi si contribuisce in modo decisivo alla protezione dell'ambiente.



### **Pericolo di morte!**

Una volta che l'apparecchio è fuori servizio, estrarre la spina della corrente elettrica. Estrarre il cavo di rete e rimuoverlo insieme alla spina.