



**DUAL DT 220 USB  
Automatik-Plattenspieler  
mit USB-Direct Recording  
Funktion**

**Bedienungsanleitung**

---

## Das Vorwort

Diese Bedienungsanleitung hilft Ihnen beim

- bestimmungsgemäßen und
- sicheren

Gebrauch Ihres **Plattenspielers DT 220 USB**, im folgenden Plattenspieler oder Gerät genannt.

## Die Zielgruppe dieser Bedienungsanleitung

Die Bedienungsanleitung richtet sich an jede Person, die den Plattenspieler

- aufstellt,
- bedient,
- reinigt
- oder entsorgt.

Alle Marken- und Produktnamen sind Warenzeichen oder eingetragene Warenzeichen der jeweiligen Hersteller.

## Die Gestaltungsmerkmale dieser Bedienungsanleitung

Verschiedene Elemente der Bedienungsanleitung sind mit festgelegten Gestaltungsmerkmalen versehen. So können sie leicht feststellen, ob es sich um

normalen Text,

- Aufzählungen oder
- ➔ Handlungsschritte

handelt.

---

# Inhaltsverzeichnis

<b>Sicherheit und Aufstellen des Plattenspielers</b> .....	<b>4</b>
Sicherheit .....	4
Aufstellen .....	5
<b>Die Beschreibung des Plattenspielers</b> .....	<b>6</b>
Der Lieferumfang .....	6
Die besonderen Eigenschaften .....	6
Die Bedienelemente am Gerät .....	7
Wie Sie den Plattenspieler zum Betrieb vorbereiten .....	8
Riemen und Plattenteller .....	8
Plattentellerbelag (Plattentellerbelag).....	8
Zentrierpuck .....	8
Abdeckhaube .....	8
<b>Anschluss des Plattenspielers</b> .....	<b>9</b>
Anschluss an den Verstärker .....	9
Anschluss an den Verstärker .....	10
Wie Sie den PHONO/LINE-Schalter einstellen .....	10
Netzanschluss.....	10
Abnehmen/Anbringen der Nadelschutzkappe .....	10

<b>Abspielen einer Schallplatte</b> .....	<b>11</b>
Automatischer Start .....	11
Manueller Start.....	11
Stop-Taste .....	11
<b>Wie Sie Ihre Musik digitalisieren</b> .....	<b>12</b>
Wie Sie eine externe Quelle digitalisieren .....	12
Wie Sie eine Schallplatte digitalisieren .....	12
<b>Wie Sie den Plattenspieler reinigen</b> .....	<b>13</b>
Stromschlag .....	13
Reinigung der Nadel und der Platte .....	13
Auswechseln der Nadel .....	13
<b>Wie Sie Fehler beseitigen</b> .....	<b>14</b>
Probleme mit dem Gerät.....	14
<b>Technische Daten</b> .....	<b>15</b>
Richtlinien und Normen .....	15
<b>Wie Sie den Hersteller erreichen</b> .....	<b>16</b>
<b>Entsorgungshinweise</b> .....	<b>16</b>

## Sicherheit und Aufstellen des Plattenspielers

Lesen Sie bitte alle Sicherheitshinweise sorgfältig durch und bewahren Sie diese für spätere Fragen auf. Befolgen Sie immer alle Warnungen und Hinweise in dieser Bedienungsanleitung und auf der Rückseite des Geräts.



### Sicherheit

- Um Feuergefahr und die Gefahr eines elektrischen Schlags zu vermeiden, setzen Sie das Gerät weder Regen noch sonstiger Feuchtigkeit aus.
- Öffnen Sie nicht das Gehäuse. Andernfalls besteht die Gefahr eines elektrischen Schlags.
- Dieses Gerät arbeitet mit 230 V Wechselstrom bei 50 Hz. Versuchen Sie niemals, das Gerät mit einer anderen Spannung zu betreiben.
- Der Netzstecker darf erst angeschlossen werden, nachdem die Installation vorschriftsmäßig beendet ist.
- Wenn der Netzstecker des Geräts defekt ist bzw. wenn das Gerät sonstige Schäden aufweist, darf es nicht in Betrieb genommen werden.
- Beim Abziehen des Netzkabels von der Steckdose am Netzstecker ziehen - nicht am Kabel.
- Vermeiden Sie den Kontakt des Gerätes mit Wasser oder Feuchtigkeit.
- Nehmen Sie das Gerät nicht in der Nähe von Badewannen, Swimmingpools oder spritzendem Wasser in Betrieb.
- Stellen Sie keine Behälter mit Flüssigkeit, z.B. Blumenvasen, auf das Gerät. Diese könnten umfallen, und die auslaufende Flüssigkeit kann zu erheblicher Beschädigung bzw. zum Risiko eines elektrischen Schlages führen.
- Sollten Fremdkörper oder Flüssigkeit in das Gerät gelangen, ziehen Sie sofort den Netzstecker aus der Steckdose. Lassen Sie das Gerät von qualifiziertem Fachpersonal überprüfen, bevor Sie es wieder in Betrieb nehmen. Andernfalls besteht die Gefahr eines elektrischen Schlags.
- Lassen Sie Kinder niemals unbeaufsichtigt dieses Gerät benutzen.
- Versuchen Sie niemals ein defektes Gerät selbst zu reparieren. Wenden Sie sich immer an eine unserer Kundendienststellen.
- Überlassen Sie Wartungsarbeiten stets qualifiziertem Fachpersonal. Andernfalls gefährden Sie sich und andere.

- Das Gerät bleibt auch in ausgeschaltetem Zustand mit dem Stromnetz verbunden. Ziehen Sie den Netzstecker aus der Steckdose, falls Sie das Gerät über einen längeren Zeitraum nicht benutzen. Ziehen Sie nur am Netzstecker.
- Es dürfen keine offenen Brandquellen, wie z.B. brennende Kerzen auf das Gerät gestellt werden.
- Lassen Sie Kinder niemals unbeaufsichtigt dieses Gerät benutzen.
- Zur Reinigung des Gerätes und der Schallplatten dürfen nur dafür vorgesehene Reinigungsmittel (antistatisch) verwendet werden. Diese sind im Zubehörfachhandel erhältlich.
- Stellen Sie keine schweren Gegenstände auf das Gerät.
- Wenn Sie den Plattenspieler von einer kalten in eine warme Umgebung bringen, kann sich im Inneren des Geräts Feuchtigkeit niederschlagen. Warten Sie in diesem Fall etwa eine Stunde, bevor Sie ihn in Betrieb nehmen.
- Verlegen Sie das Netzkabel so, dass niemand darüber stolpern kann.
- Zur Netzverbindung Netzstecker vollständig in die Steckdose stecken.
- Verwenden Sie einen geeigneten, leicht zugänglichen Netzanschluss und vermeiden Sie die Verwendung von Mehrfachsteckdosen!
- Netzstecker nicht mit nassen Händen anfassen, Gefahr eines elektrischen Schlages!
- Bei Störungen oder Rauch- und Geruchsbildung aus dem Gehäuse sofort Netzstecker aus der Steckdose ziehen!
- Ziehen Sie vor Ausbruch eines Gewitters den Netzstecker.
- Wenn das Gerät längere Zeit nicht benutzt wird, z.B. vor Antritt einer längeren Reise, ziehen Sie den Netzstecker.

## Aufstellen

- Der Plattenspieler darf nur auf einer festen horizontalen, vibrationsfreien Fläche aufgestellt werden.
- Stellen Sie das Gerät nicht in der Nähe von Wärmequellen wie Heizkörpern auf. Vermeiden Sie direkte Sonneneinstrahlungen und Orte mit außergewöhnlich viel Staub.
- Sie dürfen das Gerät nur in waagerechter Position betreiben.
- Halten Sie das Gerät von Geräten fern, die starke Magnetfelder erzeugen.

## Die Beschreibung des Plattenspielers

### Der Lieferumfang

Entnehmen Sie das Gerät und alle Zubehörteile aus der Verpackung.

Heben Sie den Karton und das Verpackungsmaterial auf, um das Gerät bei einem späteren Transport sicher wieder verpacken zu können

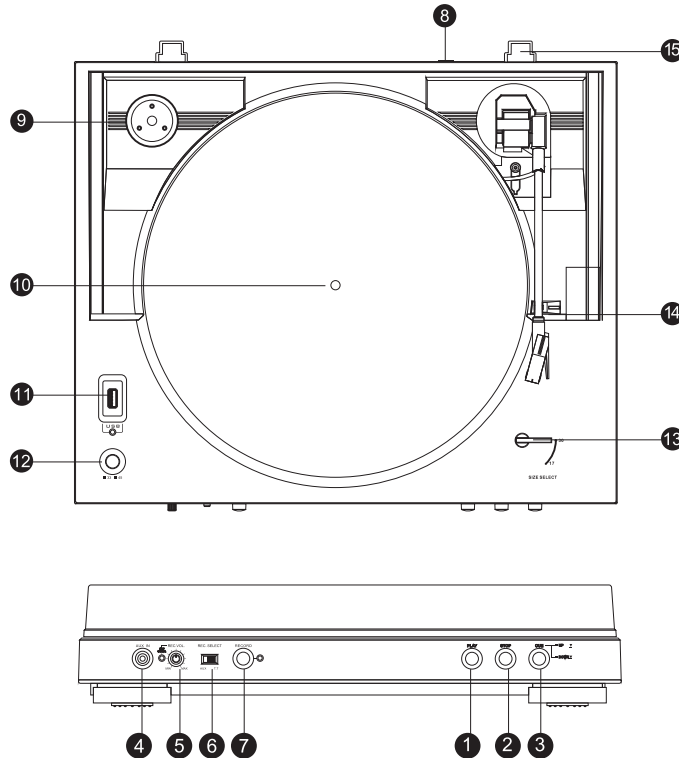
Bitte stellen Sie sicher, dass alle nachfolgend aufgeführten Zubehörteile vorhanden sind:

- Der Plattenspieler,
- Plattenteller mit Antriebsriemen,
- Plattentellerbelag,
- Abdeckhaube mit 2 Scharnieren,
- Adapter für Single-Platten (45 U/min.),
- diese Bedienungsanleitung.

### Die besonderen Eigenschaften

- Mit diesem Gerät können Sie: Schallplatten für 33- und 45 U/min abspielen.
- Es bietet voll automatische Bedien-Funktionen.
- Am Plattenende wird der Tonarm automatisch zurückgeführt.
- Sie können Ihre Schallplatten über den USB-Anschluss digitalisieren.
- Der Plattenspieler hat einen eingebauten Entzerrer-Vorverstärker und kann sowohl an einen Phono-Eingang als auch an einen Audio-Eingang (AUX-In) angeschlossen werden.
- Der Plattenspieler besitzt einen gedämpften Tonarm-Lift.
- Das Tonabnehmer-System ist auswechselbar.

## Die Bedienelemente am Gerät



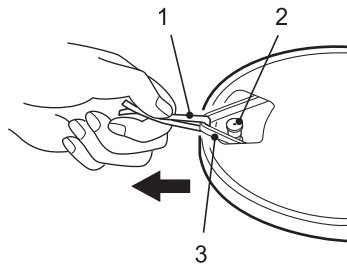
1	PLAY-Taste
2	STOP-Taste
3	CUE-Taste Tonarm-Lift (UP/DOWN)
4	AUX IN: Anschluss externe Quelle
5	REC.VOL.: Einstellung der Aussteuerung für Aufzeichnung von externer Quelle
6	REC. SELECT: Wahl der Aufzeichnungsquelle AUX (externe Quelle), T.T. (Plattenspieler)
7	RECORD: Start der Aufzeichnung
8	Schalter PHONO/LINE
9	Single-Adapter
10	Plattenteller
11	USB-Anschluss
12	Taste-Drehzahl (SPEED 33/45)
13	Wahlhebel Plattengröße (SIZE 30/17)
14	Tonarm
15	Scharnierhalter für Abdeckhaube

## Wie Sie den Plattenspieler zum Betrieb vorbereiten

### Riemen und Plattenteller

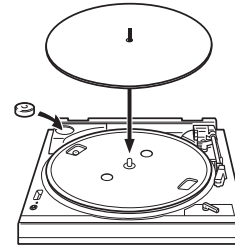
Der Antriebsriemen liegt bei Lieferung bereits auf der Riemenlauffläche des Plattentellers 10 auf. Der Riemen ist mit einem Band (1) versehen, mit dem der Riemen (3) auf die Antriebsachse (2) des Motors (Pully) gelegt wird.

Den Plattenteller auf die Achse aufsetzen. Den Plattenteller so drehen, bis die Ausparung über dem Antriebsmotor steht. Ziehen Sie den Riemen (2) mittels des oben beschriebenen Bandes (1) von der Lauffläche ab und legen Sie ihn mittig über die Antriebsrolle (2) des Motorpully. Entfernen Sie das Band (1).



### Plattentellerbelag

Legen Sie nun den Plattentellerbelag auf den Plattenteller auf.



### Zentrierpuck

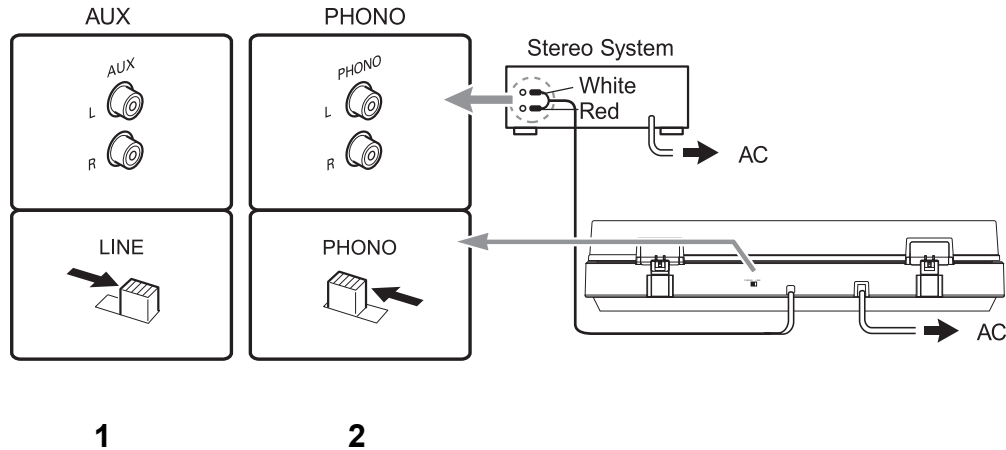
Der Zentrierpuck wird z.B. für Single-Platten ohne Zentrierstern benötigt. Wird der Zentrierpuck gerade nicht gebraucht, können Sie diesen auf die dafür vorgesehene Ablage legen.

### Abdeckhaube

Die Scharniere sind bereits in der Abdeckhaube montiert. Die Abdeckhaube mit den Scharnieren in die dafür vorgesehenen Scharnierhalter 15 im Gerät einsetzen.



# Anschluss des Plattenspielers



Schalter PHONO/LINE 8:

1 – auf LINE

2 – auf PHONO

## Anschluss an den Verstärker

- ➔ Schließen Sie die Cinch-Audiokabel an die LINE/AUX- oder Phono-Buchsen am Verstärker an.

### Hinweis:

Dabei auf den richtigen Anschluss des linken und rechten Kanals achten (rot = rechter Kanal, weiß = linker Kanal).

## Wie Sie den PHONO/LINE-Schalter einstellen

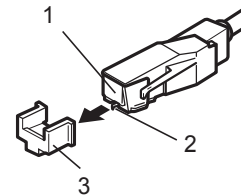
- ➔ Stellen Sie den PHONO/LINE-Schalter 8 auf PHONO, wenn der Plattenspieler an den PHONO-Buchsen angeschlossen ist,
- ➔ Stellen Sie den PHONO/LINE-Schalter 8 auf LINE, wenn der Plattenspieler an den LINE-Buchsen angeschlossen ist.

## Netzanschluss

- ➔ Stecken Sie den Netzstecker **AC** in eine Steckdose.

## Abnehmen/Anbringen der Nadelschutzkappe

- ➔ Vor der Wiedergabe einer Schallplatte muss die Nadelschutzkappe (3) vom Tonabnehmer (1) entfernt werden. Ziehen sie die Kappe (3) nach vorne ab.



- ➔ Es wird empfohlen, die Nadelkappe zum Schutz der Nadel (2) nach der Wiedergabe wieder anzubringen.

# Abspielen einer Schallplatte

## Automatischer Start

- Platte auflegen. Ggf. bei Singles Zentrierpuck aufsetzen. Mit dem Wahlhebel 13 die entsprechende Plattengröße von 30 oder 17 cm Durchmesser einstellen. Abdeckhaube schließen. Mit der Taste-Drehzahl SPEED 12 die Plattentellerdrehzahl 33 oder 45 U/min einstellen. Darauf achten, dass sich die Taste CUE 3 in Stellung DOWN befindet.
- Taste PLAY 1 drücken. Der Plattenteller beginnt, sich in der voreingestellten Geschwindigkeit zu drehen. Der Tonarm setzt automatisch auf der Schallplatte auf. Die Wiedergabe beginnt.

## Manueller Start

- Platte auflegen. Mit der Taste SPEED 12 die Plattentellerdrehzahl 33 oder 45 U/min einstellen. Darauf achten, dass sich die Taste CUE 3 in Stellung UP befindet.
- Den Tonarm über die Einlaufrille der Platte schwenken. Der Plattenteller beginnt sich in der voreingestellten Drehzahl zu drehen. Durch erneutes Drücken der Taste CUE 3 wird der Tonarm abgesenkt.

- Mit der Taste CUE 3 kann der Tonarm an jeder beliebigen Stelle - auch zur kurzzeitigen Spielunterbrechung - abgehoben werden (Lifthebel in Stellung UP). Der Plattenteller dreht sich weiter.

## Stop-Taste

Am Ende der Schallplatte wird der Tonarm automatisch zur Tonarmstütze zurückgeführt und das Gerät abgeschaltet.

### Hinweis:

Sie können den Plattenspieler auch abschalten, indem Sie die Taste STOP 2 drücken. Der Tonarm schwenkt automatisch zur Tonarmstütze zurück und der Plattenspieler schaltet ab. Sie können auch die Taste CUE 3 drücken, den Tonarm in Stellung UP bringen und den Tonarm auf die Tonarmstütze zurückführen.

## Wie Sie Ihre Musik digitalisieren

### Wie Sie eine externe Quelle digitalisieren

- ➔ Schließen Sie ein USB-Speichermedium an den USB-Anschluss 11 an.
- ➔ Verbinden Sie die gewünschte Audioquelle mit dem AUX IN-Anschluss 4 am Plattenspieler.
- ➔ Wählen Sie mit REC. SELECT 6 die Aufzeichnungsquelle AUX (externe Quelle)
- ➔ Regeln Sie den Aufnahmepegel der externen Quelle mit REC.VOL 5.
- ➔ Drücken Sie die Taste RECORD 7, um die Aufzeichnung zu starten. Nach einigen Sekunden blinkt die LED.
- ➔ Die externe Quelle wird nun als MP3-Datei mit 192 kbps in aufsteigender Nummerierung im Ordner „audio“ des USB-Speichergerätes gespeichert.
- ➔ Zum Beenden der Aufzeichnung drücken Sie RECORD 7 erneut.

### Wie Sie eine Schallplatte digitalisieren

- ➔ Schließen Sie ein USB-Speichermedium an den USB-Anschluss 11 an.
- ➔ Legen Sie die gewünschte Schallplatte auf und positionieren Sie den Tonarm über den zu digitalisierenden Titel.
- ➔ Drücken Sie CUE 3, um den Tonarm zu liften.
- ➔ Wählen Sie mit REC. SELECT 6 die Aufzeichnungsquelle T.T. (externe Quelle)
- ➔ Drücken Sie die Taste RECORD 7, um die Aufzeichnung zu starten. Nach einigen Sekunden blinkt die LED. Drücken Sie CUE 3, um den Tonarm zu senken und den Titel wiederzugeben.
- ➔ Der Titel wird nun als MP3-Datei mit 192 kbps in aufsteigender Nummerierung im Ordner „audio“ des USB-Speichergerätes gespeichert.
- ➔ Zum Beenden der Aufzeichnung drücken Sie RECORD 7 erneut.

## Wie Sie den Plattenspieler reinigen

### Stromschlag

Um die Gefahr eines elektrischen Schlags zu vermeiden, dürfen Sie das Gerät nicht mit einem nassen Tuch oder unter fließendem Wasser reinigen.

### ACHTUNG!

Sie dürfen keine Scheuerschwämme, Scheuerpulver und Lösungsmittel wie Alkohol oder Benzin verwenden.

- ➔ Reinigen Sie das Gehäuse mit einem weichen, mit Wasser angefeuchteten Tuch.

## Reinigung der Nadel und der Platte

Nadel und Platte sollten vor dem Abspielen stets gereinigt werden, um eine vorzeitige Abnutzung zu verhindern.

- ➔ Streichen Sie mit einem Reinigungspinsel von hinten nach vorne über die Nadel.
- ➔ Zur Reinigung der Platte wischen Sie mit einem Plattentuch leicht schräg über die Platte.

## Auswechseln der Nadel

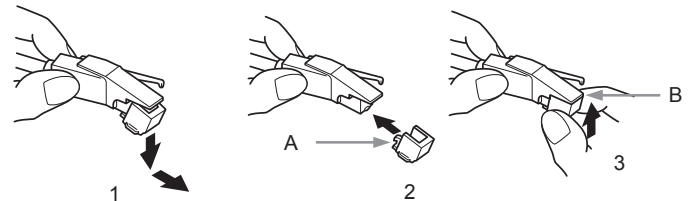
Die Abtastnadel ist durch den Abspielvorgang natürlichem Verschleiß ausgesetzt. Wir empfehlen daher eine regelmäßige Überprüfung, die bei Magnet-Abtastnadeln nach min. 1000 Spielstunden erfolgen sollte.

### Hinweis:

Abgenutzte oder beschädigte (abgesplitterte) Abtastnadeln zerstören die Schallplatten.

Verwenden Sie bei Ersatzbedarf, wenn möglich, die Original Nadel.

- ➔ Ziehen Sie die Abtastnadel schräg nach unten ab (1).
- ➔ Das Einsetzen der Abtastnadel erfolgt in umgekehrter Weise. Achten Sie darauf, dass der Zapfen (A) zuerst einrastet und dann die Abtastnadel (3) nach oben geschwenkt wird. Bei (B) darf sich kein Spalt befinden.



## Wie Sie Fehler beseitigen

Wenn das Gerät nicht wie vorgesehen funktioniert, überprüfen Sie es anhand der folgenden Tabellen.

Wenn Sie die Störung auch nach den beschriebenen Überprüfungen nicht beheben können, nehmen Sie bitte Kontakt mit dem Hersteller auf.

## Probleme mit dem Gerät

Symptom	Mögliche Ursache/Abhilfe
Der Tonarm überspringt Spuren, gleitet über die Platte oder bewegt sich nicht	Der Plattenspieler steht nicht waagrecht. Den Plattenspieler auf eine waagerechte Unterlage stellen. Die Platte ist verschmutzt oder verkratzt. Die Platte mit einem Plattenreiniger reinigen oder eine andere Platte abspielen.
Kein Ton	Nadelschutz nicht abgenommen. Tonarm in oberer Position. Phono/Line-Schalter prüfen.

Symptom	Mögliche Ursache/Abhilfe
Schlechte Tonqualität, starke Störgeräusche, Tonaussetzer usw.	Die Nadel ist verschmutzt oder abgenutzt. Die Nadel mit einem Pinsel säubern bzw. auswechseln. Die Platte ist verschmutzt oder verstaubt. Die Platte mit einem Plattenreiniger reinigen.
Die Drehzahl stimmt nicht.	Die Drehzahl entsprechend der Angabe auf der Platte einstellen. (33 U/min. oder 45 U/min.)
Der Ton ist zu leise oder laut und verzerrt.	Der Plattenspieler ist nicht an den richtigen Eingang angeschlossen. (siehe Seite 10)

**Der Ton leiert**

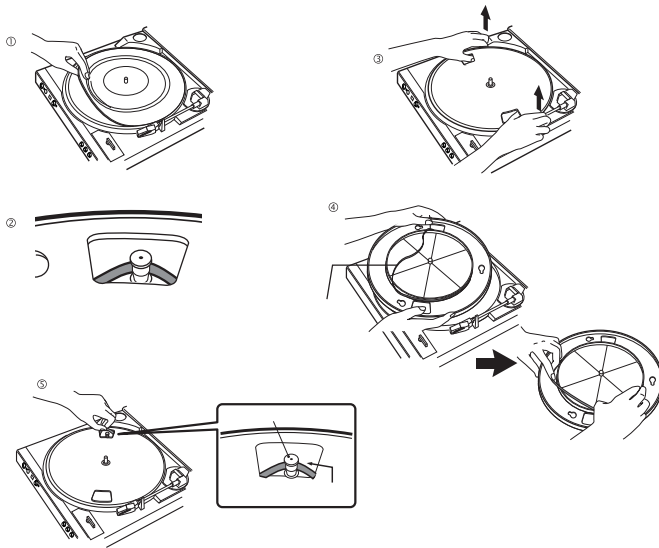
Der Antriebsriemen ist zu locker und muss neu eingestellt oder gewechselt werden.

Dazu Matte entfernen (1). Sichtprüfung, ob der Riemen am Motorpully anliegt (2).

Falls nicht, Plattenteller wie dargestellt anheben (3).

Antriebsriemen an der Unterseite wieder an die Antriebsfläche anlegen (4).

Antriebsriemen über Motorpully legen (5).

**Technische Daten**

Abmessungen (Breite x Höhe x Tiefe):	420 mm x 94 mm x 363,4 mm
Gewicht: (ohne Batterien)	3,6 kg
Spannung:	230 V Wechselstrom, 50 Hz
Leistungsaufnahme:	10 W
Umgebungsbedingungen:	+5 °C bis +35 °C 45 % bis 85 % relative Luftfeuchte (nicht kondensierend)
Abtastnadel:	Magnet-Nadel
WOW, Flutter	< 0.25% WRMS (JIS WTD) bei 3 kHz
USB-Anschluss	für USB-Speichermedien, MP3- Player etc.

Technische Änderungen und Irrtümer vorbehalten.

Die Abmessungen sind ungefähre Werte.

**Richtlinien und Normen**

Dieses Produkt entspricht

- der EMV-Richtlinie (2004/108/EC) und der
- CE-Kennzeichenrichtlinie.



## Wie Sie den Hersteller erreichen

DGC GmbH  
Graf-Zeppelin-Str. 7  
D-86899 Landsberg

## Entsorgungshinweise

### Entsorgung der Verpackung

Ihr neues Gerät wurde auf dem Weg zu Ihnen durch die Verpackung geschützt. Alle eingesetzten Materialien sind umweltverträglich und wieder verwertbar.

Bitte helfen Sie mit und entsorgen Sie die Verpackung umweltgerecht.

Über aktuelle Entsorgungswege informieren Sie sich bei Ihrem Händler oder über Ihre kommunale Entsorgungseinrichtung.



### **Erstickungsgefahr!**

Verpackung und deren Teile nicht Kindern überlassen.

Erstickungsgefahr durch Folien und anderen Verpackungsmaterialien.

## Wie Sie das Gerät entsorgen

Altgeräte sind kein wertloser Abfall. Durch umweltgerechte Entsorgung können wertvolle Rohstoffe wiedergewonnen werden. Erkundigen Sie sich in Ihrer Stadt- oder Gemeindeverwaltung nach Möglichkeiten einer umwelt- und sachgerechten Entsorgung des Gerätes.



Dieses Gerät ist entsprechend der Richtlinie 2002/96/EG über Elektro- und Elektronik-Altgeräte (WEEE) gekennzeichnet.

Dieses Produkt darf am Ende seiner Lebensdauer nicht über den normalen Haushaltsabfall entsorgt werden, sondern muss an einem Sammelpunkt für das Recycling von elektrischen und elektronischen Geräten abgegeben werden. Das Symbol auf dem Produkt, der Gebrauchsanleitung oder der Verpackung weist darauf hin. Die Werkstoffe sind gemäß ihrer Kennzeichnung wiederverwertbar. Mit der Wiederverwendung, der stofflichen Verwertung oder anderen Formen der Verwertung von Altgeräten leisten Sie einen wichtigen Beitrag zum Schutze unserer Umwelt.



### **Lebensgefahr!**

Bei ausgedienten Geräten Netzstecker ziehen. Netzkabel durchtrennen und mit dem Stecker entfernen.